

# Jaarverslag 2018

**ithaka**  
stichting vrijescholen

# INHOUD

## A Bestuursverslag

A1	Missie, visie en strategisch beleid	5
A2	Organisatie	8
A3	Onderwijs	13
A4	Personeel	18
A5	Huisvesting	20
A6	Externe relaties	21
A7	Financiën	22
A8	Continuïteitsparagraaf	26
A9	Verslag Raad van Toezicht	32
A10	Kengetallen en grafieken	35
A11	Instellingsgegevens	37

## B Jaarrekening 2018

B1	Grondslagen	39
B2	Balans per 31 december 2018	42
B3	Exploitatieoverzicht 2018	44
B4	Kasstroomoverzicht over 2018	45
B5	Toelichting op de balans per 31 december 2018	46
B6	Niet in de balans opgenomen verplichtingen (passief)/niet uit de balans blijvende rechten (actief)	49
B7	Toelichting op de exploitatierekening over 2018	50
B8	(Voorstel) bestemming van het exploitatiesaldo	54
B9	Gebeurtenissen na balansdatum	55
B10	Overzicht verbonden partijen	55
B11	Wet normering bezoldiging topfunctionarissen publieke en semipublieke sector	56

## C Overige gegevens

C1	Controleverklaring	59
----	--------------------	----

# 1A Bestuursverslag

## Leeswijzer

Voor u ligt het jaarverslag 2018 van Stichting Vrijescholen Ithaka.

Het verslag begint met een bestuurlijk voorwoord en de missie en visie van onze scholen. Hierna wordt integraal verantwoording afgelegd over structuur en organisatie, bestuurlijke doelen en ontwikkelingen op deze gebieden en over het handelen van de Raad van Toezicht. Er wordt verslag gedaan van de uitvoering van het onderwijskundig beleid, het zorgbeleid en het personeelsbeleid. In het laatste hoofdstuk wordt financiële verantwoording afgelegd. Deze bevat een analyse van de financiële situatie, het treasuryverslag, risicomanagement en bestuurdersvergoeding. Tevens wordt de besteding van de ouderbijdragen verantwoord.

## Voorwoord

Door dit jaarverslag willen we een beeld geven van de ontwikkelingen binnen de stichting Ithaka en verantwoording afleggen aan alle bij het vrijeschoolonderwijs in onze regio betrokken partijen. We volgen daarbij de wettelijke voorschriften en verplichtingen zoals vastgelegd in de WPO en de Regeling jaarverslaggeving Onderwijs (RjO) van het ministerie van OCW.

Stichting Vrijescholen Ithaka verzorgt basisonderwijs in de regio voor negen vrije scholen met zelfstandige bekostiging, verdeeld over veertien vestigingen, waaronder twee nevenvestigingen en drie dislocaties.

Op 1 januari 2018 volgden 2338 leerlingen basisonderwijs op deze scholen. Dit aantal groeide naar 2479 leerlingen op 31 december 2018. Er werken in totaal 269 medewerkers in december 2018.

De prognose laat voor de komende vier jaar een groei zien naar ruim 2700 leerlingen. Deze prognose is 'voorzichtig'. Per jaar wordt de ontwikkeling nadrukkelijk gevolgd en worden prognoses bijgesteld. De ontwikkeling van het leerlingaantal is op basis van eigen prognoses en op basis van prognoses van de PO raad in beeld gebracht.

Het vrijeschoolonderwijs blijft aantrekkelijk voor veel ouders, zozeer zelfs dat er bij diverse scholen sprake is van een wachtlijst. Mede daarom zijn in de afgelopen jaren de mogelijkheden onderzocht om nieuwe vestigingen en nieuwe scholen te starten of uitbreiding van locaties en nieuwbouw te realiseren.

Zo is Vrijeschool Kennemerland in Haarlem-Noord in 2011 vanwege de grote vraag en wachtlijsten gestart met een tweede stroom op een locatie dichtbij de hoofdlocatie. Deze 'Vrijeschool Kleverpark' is in 2016 uitgegroeid tot een volledige basisschool. Het is tevens een 'eigen object van toezicht'. Omdat de wachtlijsten ook daar nog groot zijn, zijn in 2016 twee extra kleuterklassen gestart op een derde locatie (overlooplocatie) in Haarlem-Noord aan de Korte Verspronck. Deze derde vestiging heeft onlangs de naam 'De Lindeboom' gekregen en heeft inmiddels vijf klassen.

De Rudolf Steiner School aan de Engelandlaan in Haarlem-Zuid is in 2014 gestart met een tweede stroom. Deze is in 2015 in afwachting van nieuwbouw - aan de Duitslandlaan - tijdelijk gehuisvest aan de Aziëweg.

In augustus 2017 is een nieuwe vrijeschool in Castricum gestart onder het bestuur van Ithaka. Deze school is ontwikkeld vanuit een ouderinitiatief.

In 2017 lag de bestuurlijke aandacht op de financiële situatie. Door de sterke groei met tien extra klassen in 2015-2016 is veel extra personeel in dienst gekomen. Het aantal instromende leerlingen bleef achter bij de verwachtingen en prognoses en daardoor ontstond in 2016 een groot exploitatietekort. Het exploitatietekort bedroeg in 2016 365K en is in 2017 tot teruggebracht tot 130K op jaarbasis.

In 2018 is positief geëxploiteerd, zoals blijkt uit de jaarrekening. In de komende jaren wordt hetzelfde verwacht en worden de reserves terug opgebouwd tot het niveau van 2015.

Er was in 2017 ook extra aandacht voor het kwaliteitsbeleid. Dit onder andere ingegeven door de relatief lage gemiddelde scores op de Eindtoetsen (IEP). Er zijn analyses van de eindopbrengsten gemaakt en verbeterplannen opgesteld. Er is dat jaar ook een kwaliteitsmonitor opgesteld. In 2018 is de aandacht versterkt voor het gebruik van de volgsystemen (Cito en/of Boom) en de andere middelen waardoor de scholen een goed beeld krijgen van de onderwijs-opbrengsten en onderwijsbehoeften bij de leerlingen. Op dit gebied is, mede door de inzet van externe ondersteuning, een grote stap gezet. In 2018 is er een nieuw kwaliteitsbeleidsplan opgesteld voor de stichting als geheel.

Op personeelsgebied is de grootste zorg en uitdaging om voldoende en goed gekwalificeerd personeel in dienst te krijgen en te houden. De sterke groei van het vrijeschoolonderwijs en de uitstroom van oudere leerkrachten in de komende jaren eisen extra inspanningen. Er is versterkt ingezet op werving van nieuw personeel in de regio en in de relatie met de 'toeleveranciers', met name met de Hogeschool Leiden, waaraan een 'vrijeschool-Pabo' is verbonden. In schooljaar 2018-2019 is een ondersteuningscursus voor nieuwe leerkrachten bij Ithaka gestart in samenwerking met een externe partij (BVS-schooladvies). Aan deze cursus van 10 middagbijeenkomsten, coaching en intervisie, nemen 18 leerkrachten deel.

# A Toelichting op onderdelen van het jaarverslag

## A1 Missie, visie en strategisch beleid

De specifieke pedagogische en didactische kenmerken van het vrijeschool onderwijs komen voort uit de antroposofie, een filosofie over het mens-zijn die aan het begin van de twintigste eeuw is ontwikkeld door Rudolf Steiner (1862-1925). Op verzoek van de directeur van de Waldorf Astoriafabriek in Stuttgart ontwikkelde Rudolf Steiner in 1919 een leerplan voor een school bestemd voor kinderen van de arbeiders van deze fabriek. Sinds die tijd heeft de vrijeschoolbeweging een krachtige ontwikkeling doorgemaakt. Met nu ruim 1200 scholen, verspreid over 65 landen.

In het volgende citaat geeft Steiner kernachtig de ambitie van het vrijeschoolonderwijs weer.

**“De vraag is niet, wat de mens moet kunnen en weten,  
teneinde zich in de bestaande sociale orde in te kunnen voegen;  
Maar wel, wat in aanleg in de mens aanwezig is  
en in hem ontwikkeld kan worden.  
Pas dan kan de opgroeiende generatie de maatschappij  
steeds opnieuw met nieuwe krachten verrijken”.**

Het vrijeschoolonderwijs is gebouwd rond de leerling en kent drie pijlers:

- Het integrale vrijeschoolleerplan. Gebaseerd op het leerplan dat in 1919 zijn oorsprong kende en dat in een eeuw is verrijkt en aangepast aan deze tijd.
- Een brede pedagogische opdracht. Deze opdracht geeft richting aan het onderwijs in drie opbrengst domeinen (zie o.a. Gert Biesta en de onderwijsraad). Het opdoen van kennis en vaardigheden (kwalificatie); inwijding in cultuur en gewoontes (socialisatie); het worden van een zelfstandig, moreel, verantwoordelijk en vrij mens (subjectwording).
- Een mensbeeld dat er van uitgaat dat de mens zich ook autonoom ontwikkelt en dat elke leeftijdsfase specifieke ontwikkelingsmogelijkheden geeft op de gebieden van denken, voelen en willen.

### Missie

Stichting Vrijescholen Ithaka zet zich in om het vrijeschoolonderwijs in de regio Noord- en Zuid-Holland te stimuleren, te promoten en verder te ontwikkelen. Ithaka wil garant staan voor het aanbieden van kwalitatief goed vrijeschoolonderwijs aan alle leerlingen die aan de Ithaka-scholen zijn toevertrouwd.

Ithaka wil er aan bijdragen, dat het proces “worden wie je bent” leidt tot een fundamenteel vertrouwen in de wereld om ons heen. Kinderen maken deel uit van een groter geheel en leren onder andere op school te groeien naar volwassenheid. Ons onderwijs heeft de intentie een inspirerende leeromgeving te bieden aan elk kind, zodat het later in verbinding met de samenleving zijn of haar leven kan leven.

***“Voor Ithaka is het onderwijs niet het vullen van een vat, maar het ontsteken van een vuur”.***

### Visie

Met bevlogen en enthousiaste leerkrachten die zich blijven professionaliseren binnen de context van de wereld om ons heen, bieden wij onze leerlingen alle ruimte om zich breed te ontwikkelen op sociaal-emotioneel-, cognitief en kunstzinnig gebied.

De vrijescholen van Stichting Ithaka, willen hun specifieke pedagogisch-didactische uitgangspunten verwezenlijken binnen het raamwerk van de onderwijscriteria zoals door de overheid (uit)gegeven/vastgesteld. Wij streven naar aantrekkelijk, eigentijds vrijeschoolonderwijs met behoud van identiteit en met open blik naar de wereld en in samenspraak met de omgeving.

Missie en visie zijn meer uitgebreid vastgelegd in het Strategisch BeleidsPlan (SBP) 2015-2019 en – binnenkort geldend – het SBP 2019-2023, alsmede in de statuten.

### **Strategisch beleid**

In november 2015 is het Strategisch Beleidsplan 2015-2019 voor Stichting Vrijescholen Ithaka vastgesteld. Vanaf schooljaar 2016-2017 wordt dit plan jaarlijks aangevuld met een meer gedetailleerder uitwerking, geformuleerd als bestuursopdracht. Voor het kalenderjaar 2017 gelden de aanvullingen van 2016-2017 en 2017-2018.

Algemene richtlijn is dat de ‘basis op orde moet zijn’: alle onderwijsondersteunende processen en de inrichting en opbrengsten van het onderwijs op alle scholen moeten op orde zijn. Aangezien we de scholen en teams als identiteitsdrager beschouwen, en deze vanuit de eigen professionaliteit vorm en inhoud geven aan het onderwijs, is een levendige, inspirerende en open dialoog over de praktijk van het onderwijs absoluut noodzakelijk. Deze dialoog wordt op door het bestuur gestimuleerd en ondersteund.

### **Opbrengsten in 2018, aan de hand van SBP 2015-2019 en de aanvullende bestuursopdrachten**

#### **1. Identiteit.**

De dialoog over (de praktijk van) het vrijeschoolonderwijs werd in 2018, evenals in 2016, gestimuleerd door een algemene studiedag voor alle personeel in maart 2018 met als thema: ‘Het gesprek over de praktijk van het vrijeschoolonderwijs’. De tweedaagse studie met alle schoolleiders in september 2018 sloot hierbij aan. Alle besluitvormingsprocessen binnen Ithaka worden getoetst aan de uitgangspunten: identiteitsdrager zijn de scholen en een open en professionele dialoog binnen de scholen is noodzakelijk om deze identiteit te vormen en om goed verantwoording af te kunnen leggen.

#### **2. Opbrengsten en kwaliteit.**

In 2016 scoorden zes scholen onder de norm bij de (IEP) eindtoets. Aanscherping van analyse en bijsturing heeft op alle scholen plaatsgevonden. In 2017 scoorden nog twee scholen onder de norm en lag het bestuursgemiddelde boven het landelijk gemiddelde. In 2018 scoorden twee scholen (andere dan in 2017) onder de landelijke norm en lag het gemiddelde van alle Ithaka scholen wederom boven het landelijk gemiddelde.

In oktober 2017 is een kwaliteitsmonitor vastgesteld op stichtingsniveau en is de uitwisseling tussen scholen is versterkt. Sinds die tijd worden alle resultaten (tussentijdse en eindopbrengsten) twee maal per jaar gedeeld en besproken door alle directeurs en IB-ers binnen de stichting. Een aangescherpt kwaliteitsbeleidsplan voor de stichting is opgesteld in samenwerking met directeurs en IB-ers en in de team en (G)MR besproken. Het is vastgesteld in oktober 2018. Het plan volgt in grote lijnen de wettelijk voorschriften en het onderzoekskader 2017 van de inspectie. De scholen worden daarnaast uitdrukkelijk gestimuleerd de ‘eigen ambities’ te verwoorden en te expliciteren.

De kwaliteit van het onderwijs op de Toermalijn in Hillegom is na een verbetertraject weer als voldoende beoordeeld. Het herstelonderzoek vond plaats op 26 juni 2018 en het definitief rapport is gedateerd op 29 augustus 2018.

In 2018 hebben de eerste interne en externe kwaliteitsaudits plaatsgevonden.

#### **3. Proefprojecten, pilots.**

Alle proefprojecten zijn in 2018 voortgezet, waaronder: portfolio (anders evalueren) op twee scholen (Hoorn, Oudorp); de ‘bewegende klas’ op vier vestigingen (Haarlem Kennemerland, Haarlem Kleverpark, Oudorp en Castricum); twee muziekprojecten (Hoorn en Castricum) en een twee buitenschoolprojecten (Hoorn en Castricum).

4. **Marktpositie.**

De nieuwe school in Castricum groeit voorspoedig evenals de 3e vestiging van Vrijeschool Kennemerland in Haarlem-Noord. Beide locaties tellen twee en een half jaar na de start bijna 100 leerlingen. Ithaka stelt zich overigens terughoudend op ten opzichte van uitbreidingen zonder eigen bekostiging (nevenvestigingen of dislocaties). Dit is ook opgenomen in het nieuwe strategisch beleidsplan 2019-2023.

5. **Scholen en andere voorzieningen.**

Op vrijwel alle scholen wordt gewerkt met externe partners die BSO, peuterspeelzalen en kinderopvang (dagverblijf) organiseren. Struikelblok in de ontwikkeling naar meer intensieve samenwerkingsvormen in een brede school of IKC wordt gevormd door de afwijkende wet- en regelgeving (tussen PO en kinderopvang) en de onmacht om in samenwerking met de gemeentes passende en kwalitatief goede huisvesting te realiseren. Ons uitgangspunt is samenwerking te zoeken, onderhouden en intensiveren met instellingen die vanuit dezelfde menskundige achtergrond (antroposofie) werken. In vrijwel alle Ithaka scholen (locaties) is dit inmiddels gerealiseerd. In 2017 is een dergelijke partner aangehaakt bij de VS Castricum (De Wonderberk) en in 2018 bij De Toermalijn in Hillegom (De Vlinderboom). In beide gevallen betreft het een voorziening voor BSO en een peuterspeelzaal op antroposofische grondslag.

6. **Strategisch Beleidsplan.**

Op alle scholen van Ithaka zijn in 2017-2018 gesprekken met de hele schoolgemeenschap – personeel en ouders/verzorgers - gevoerd. Dit op gelijkwaardige basis en vanuit het perspectief 'dat je de hele gemeenschap nodig hebt om een kind op te voeden'. Aansluitend is in schooljaar 2018-2019 in nauw overleg met directeuren, teams en GMR, een nieuw Strategisch BeleidsPlan (2019-2023) opgesteld. Dit is vastgesteld in maart 2019, en valt dus buiten het bestek van dit jaarverslag.

**Jaarverslag**

Het jaarverslag over 2018 van de Stichting Vrije Scholen Ithaka is op 12 juni 2019 goedgekeurd door haar accountant. De liquide middelen (inclusief effecten) bedragen per 31 december 2018 € 1.363.150.

Het eigen vermogen is door het exploitatieresultaat over 2018 met € 211.340 toegenomen en bedraagt op balansdatum € 1.337.280.

## A2 Organisatie

De Stichting Ithaka is in 2012 opgericht. Per 01-01-2013 functioneert er een bestuur en een Raad van Toezicht (RvT). Het Bestuur en de Raad van Toezicht hebben in de statuten, die op 12 december 2012 zijn vastgesteld, de onderlinge taken en bevoegdheden vastgelegd.

Onder verantwoordelijkheid van het bestuur functioneert het bovenschools managementteam. Het managementteam en de beleidscommissies initiëren het beleid in opdracht van en in samenspraak met het Bestuur. De GMR (gemeenschappelijke medezeggenschap raad) wordt vroegtijdig betrokken bij de beleidsvoornemens.

De schooldirecties geven uitvoering aan het beleid in samenwerking en samenspraak met de medezeggenschapsraden van de twaalf vestigingen waarin personeel en ouders zitting hebben. De totale organisatie wordt ondersteund door het ObT (Onderwijsbureau Twente).

### Verantwoording

In de verticale lijn wordt door het bestuur aan de Raad van Toezicht verantwoording afgelegd over het gevoerde beleid. Over de kwaliteit van het onderwijs wordt ook gesproken met de onderwijsinspectie en wordt er een jaarverslag gestuurd naar het ministerie van OC&W.

In de horizontale lijn leggen het bestuur en de directeurs van de scholen verantwoording af aan de GMR en MR (medezeggenschap raad) en aan de ouders.

De kwaliteit van ons onderwijs wordt bepaald door een goede leerlingenzorg, goede inzet van het personeel, scholing voor het personeel, aandacht voor ouders en investeringen in de gebouwen. Uit de interne kwaliteitsenquête die in 2015 onder kinderen, ouders en personeel is uitgevoerd blijkt een hoge mate van tevredenheid. De kwaliteit wordt verder gemeten via de inspectierapporten, IEP-eindtoetsen, Cito- of Boom- leerlingvolgsystemen en rapportages van de Arbodienst. Deze laten een positief beeld zien.

### 2.1 Kerngegevens

Stichting Vrije Scholen Ithaka  
Postbus 92, 2050 AB OVERVEEN  
Bezoekadres: Wouwermanstraat 49a, 2023 XD HAARLEM  
Contactpersoon: R.J. van der Meijden, bestuurder  
E-mail: [bestuur@vsithaka.nl](mailto:bestuur@vsithaka.nl) Website: [www.vsithaka.nl](http://www.vsithaka.nl)

### 2.2 Scholen

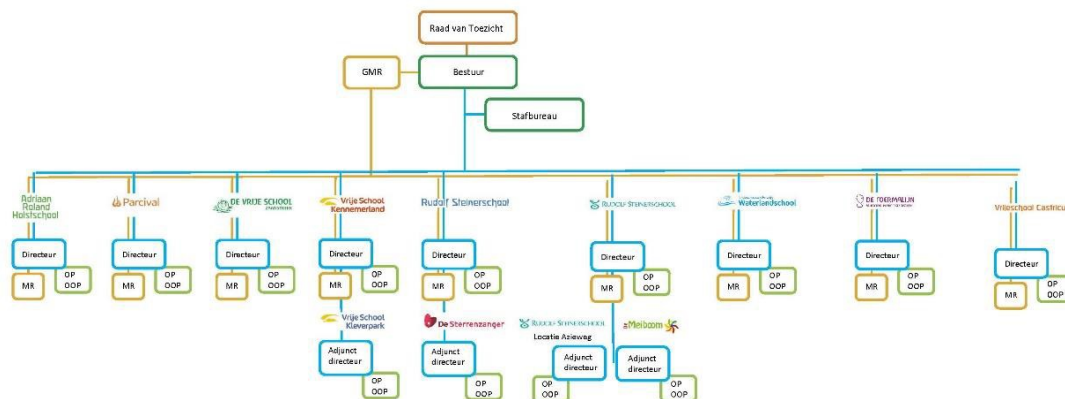
Het bestuur Stichting Vrije Scholen Ithaka [bestuursnummer 41296] heeft de volgende scholen onder haar verantwoordelijkheid:

Brinnummer		Naam school	Plaats
04NH		Adriaan Roland Holtschool	Bergen
06QZ		Westfriese Vrije School Parcival	Hoorn
06RD		Vrije School Zaanstreek	Zaandam
09DF		Vrije School Kennemerland	Haarlem
09DF	dislocatie	Vrije School Kleverpark	Haarlem
09DF	dislocatie	Vrije School Korte Verspronck	Haarlem
09NN		Rudolf Steiner School	Alkmaar
09NN01	nevenvestiging	De Sterrenzanger	Oudorp
09ZG		Rudolf Steiner School	Haarlem
09ZG	dislocatie	Rudolf Steiner School Azieweg	Haarlem
09ZG01	nevenvestiging	De Meiboom	Hoofddorp
24RA		De Waterlandschool	Purmerend
24RB		De Toermalijn	Hillegom
31FK		Vrijeschool Castricum	Castricum



De kerntaak van Stichting Vrijescholen Ithaka is het geven van antroposofisch onderwijs.

## 2.3 Organogram



## 2.4 Bestuur en Raad van Toezicht

De samenstelling van het bestuur en de Raad van toezicht van de Stichting Vrijescholen Ithaka is niet gewijzigd ten opzichte van 2017 en zag er in 2018 als volgt uit:

Bestuur	Dhr. R.J. van der Meijden
Raad van Toezicht	Dhr. D. Lodewijk, voorzitter Dhr. N. de Schrijver, vicevoorzitter Mw. A. Gottenbos Mw. C. Portegies Dhr. M. Fortuin

Bestuurder en Raad van Toezicht vormen samen het bevoegd gezag van de Ithaka scholen. Het bestuur werkt als een beleidsbepalend bestuur, waarbij in nauw overleg met de schoolleiding wordt gekomen tot een voorwaardenschepend en professioneel beleid voor de scholen binnen de stichting.

De bestuurder draagt de eindverantwoordelijkheid voor de identiteit, de instandhouding van de scholen, de kwaliteit van het onderwijs en de bedrijfsvoering. De bestuurstaken van Ithaka zijn dan ook het bewaken van de missie en de doelstellingen van de scholen, het waarborgen van de continuïteit en de onderwijskwaliteit. Vandaar ook dat Ithaka als werkgever optreedt voor alle medewerkers van de scholen die bij ons zijn aangesloten.

De Raad van Toezicht voert op grond van wet- en regelgeving voorgeschreven toezicht uit. Het bestuur en de Raad van Toezicht hebben in de statuten, het Reglement Raad van Toezicht en het Reglement College van Bestuur, hun onderlinge taken en bevoegdheden vastgelegd. Het bestuur en de Raad van Toezicht hebben in 2018 vijf keer vergaderd. Daarnaast heeft de Raad van Toezicht gesprekken gevoerd met de GMR, het ObT en de directeurenraad.

De Raad van Toezicht heeft de "Code Goed Bestuur in het Primair Onderwijs" integraal overgenomen en de code is daarmee de leidraad voor het handelen.

De bestuurder legt verantwoording over haar functioneren af aan de Raad van Toezicht. Deze Raad bepaalt onder meer de goedkeuring van het strategische beleid, het jaarverslag, en de benoeming en het ontslag van de bestuurder.

Voor het verslag van de Raad van Toezicht wordt verwezen naar paragraaf A9, op pagina 31.

## **2.5 Bovenschools management**

Het bestuur bestuurt op hoofdlijnen en heeft de directeuren mandaat gegeven ten aanzien van de uitvoering van dat beleid. In de voorbereiding van beleid hebben de directeuren een belangrijke rol. Hiertoe heeft het bestuur tien keer vergaderd met de directeuren. Dit overleg dient ter afstemming van het beleid op zowel bovenschools- als schools niveau. De stichting beschikt over een Managementstatuut. Deze is mei 2014 vastgesteld.

## **2.6 Schoolmanagement en scholen**

Van de 14 scholen binnen Ithaka hadden er 13 een eigen (adjunct-)directeur. Daarvan waren er zeven vrouwen en zes mannen. Daarnaast zijn er nog directeuren met een bovenschoolse taak.

Er heeft in 2018 op één school een structurele directiewisseling plaatsgevonden.

### **Directeur**

De directeur geeft leiding aan en is integraal verantwoordelijk voor het dagelijks functioneren van de school. In samenwerking met het pedagogische team, de MR, het directeuren overleg en het bestuur wordt het schoolbeleid vorm gegeven. De directeur geeft vorm aan de uitvoering van het gemaakte beleid. Belangrijke onderdelen uit het beleid zijn pedagogie en zorg, didactiek en onderwijskwaliteit, personeelszaken, calamiteiten, transparantie, communicatie met ouders, marktpositie van de school en financieel beleid.

De directeur maakt deel uit van het directeuren overleg (DO). Dit team bestaat uit de directeuren van de scholen en de bestuurder en de stafmedewerkers. Zij komen eens in de vier weken samen om gezamenlijk beleid vorm te geven en uit te voeren, maar ook om elkaar advies te geven of oplossingen te bieden voor ontstane vraagstukken in de eigen school.

Vier maal per jaar wordt er door de directeur via de kwartaalrapportage verantwoording afgelegd over het gevoerde beleid aan de bestuurder. Maandelijks wordt er door de directeur gerapporteerd over de financiën en de personele bezetting.

### **Leerkrachten**

De taken van de leerkrachten zijn vastgelegd in het taakbeleid van de scholen. De competentieprofielen van leerkrachten zijn vastgelegd in het functieboek en gebaseerd op de gangbare competentieprofielen met een aanvullende vrijeschoolcompetentie. Door middel van een gesprekscyclus wordt jaarlijks het functioneren van leerkrachten en directeuren besproken en vastgelegd.

De leerkrachten vormen ook als team de kern van de schoolorganisatie. De beleidsontwikkeling van de Stichting Vrijescholen Ithaka en de implementatie ervan gebeurt altijd in overleg met de leerkrachten. In het bijzonder hebben de leerkrachten een rol bij het pedagogisch beleid van de scholen. Overleg tussen schoolleiding en leerkrachten vindt plaats in wekelijkse zakelijke of pedagogische vergaderingen.

### **Ouders**

De Stichting Vrijescholen Ithaka bestaat omdat ouders hun kinderen aan onze goede zorgen toevertrouwen. Dat doen ouders omdat zij erop vertrouwen dat onze scholen het beste in hun kinderen naar boven halen. Het is de taak van de scholen dat vertrouwen waar te maken. Dat betekent onder meer dat de scholen open communiceren naar ouders over zowel de ontwikkeling van de school als de ontwikkelingen van de klassen waarin hun kinderen zitten. Ouders op hun beurt zijn actief betrokken bij de scholen. Zij maken het mogelijk dat de jaarfeesten worden gehouden, organiseren of helpen bij verschillende projecten die van belang zijn voor de scholen en schenken een ouderbijdrage aan de scholen voor een hoogwaardige invulling van het vrijeschoolonderwijs.

## **Klassenouders**

Alle scholen maken gebruik van klassenouders. Elke klas heeft één of enkele klassenouders. Deze ondersteunen de leerkracht met allerlei praktische zaken door zelf aan de slag te gaan of hulp van andere ouders te vragen en te coördineren. Klassenouders spelen ook een belangrijke rol in de communicatie tussen ouders en school/leerkracht. Ze kunnen signalen afgeven over eventuele knelpunten en gevraagd worden mee te denken over de ontwikkeling van de klas/school.

## **(Interne) Communicatie**

Voor de interne communicatie is een intranet ontwikkeld waarop in ieder geval voor de officiële overlegorganen zoals de Raad van Toezicht en het directeurenoverleg de vergaderstukken, besluitvorming en verslagen zijn opgeslagen. De scholen zelf zorgen voor verslaglegging van overleg op het niveau van de school, zoals onder meer de pedagogische werkgroepen. Alle scholen verzorgen door middel van de digitale nieuwsbrief periodieke communicatie met de ouders. Jaarlijks worden de schoolgidsen digitaal of in print aan de ouders aangeboden. De samenwerking met de externe partners van de scholen wordt in principe door directeuren onderhouden.

## **2.7 Beleidscommissies**

In 2018 zijn werkgroepen gestart op alle beleidsgebieden: personeel, financiën, kwaliteit, huisvesting en bedrijfsvoering. De werkgroepen zijn 'platformen voor kennis' en dragen (o.a.) bij aan de beleidsvoorbereiding op stichtingsniveau. De werkgroepen bestaan aanvankelijk (in 2018) uit stafleden en directeuren. In het SBP 2019-2023 zijn deze werkgroepen opgenomen. Ze worden uitgebreid met

## **2.8 Gemeenschappelijke Medezeggenschapsraad [GMR]**

De GMR vertegenwoordigt alle scholen en bestaat momenteel uit dertien leden; zes personeelsleden en zeven ouders. De bezetting van de GMR is echter nog niet volledig en blijft een aandachtspunt. Nu de meeste processen en bijbehorende beleidsdocumenten binnen Stichting Ithaka geborgd zijn, wil de GMR meer gespreks- en sparringpartner zijn in beleidsvoornemens en niet alleen controleorgaan voor de beleidsuitvoering. Waar dit gevraagd wordt, heeft zij haar instemming verleend aan het gevoerde beleid. De GMR heeft in 2018 zeven keer vergaderd.

## **2.9 Medezeggenschapsraad [MR]**

Elke school kent een medezeggenschapsraad waarin personeel en ouders evenredig zijn vertegenwoordigd. De directeur als vertegenwoordiger van het bevoegd gezag voert met de MR overleg over school specifieke zaken.

## **2.10 Website**

De website van Stichting Vrijescholen Ithaka wordt beheerd door het bestuursbureau. Met deze website [www.vsithaka.nl](http://www.vsithaka.nl) wil de Stichting enerzijds informatie geven aan de Raad van Toezicht, personeel, ouders en derden en anderzijds zichzelf presenteren en profileren. Elke school heeft een eigen website, deze zijn ook via de site van Stichting Vrijescholen Ithaka bereikbaar.

## **2.11 Ondersteuning**

Het Onderwijsbureau Twente (ObT) is het administratiekantoor voor onze organisatie.

Ten aanzien van de dienstverlening van het ObT wordt er gewerkt met een dienstverlenings-overeenkomst voor onbepaalde tijd met de mogelijkheid van beëindiging aan het einde van een kalenderjaar met inachtneming van een opzegtermijn van zes maanden. Ook zijn er werkafspraken vastgelegd in Service Level Agreements PSA en FA. Jaarlijks vindt er een gesprek plaats over de omvang en kwaliteit van de dienstverlening en de prijsstelling voor het nieuwe jaar.

## **2.12 Maatschappelijk verantwoord ondernemen**

Het schoolbestuur is zich bewust van het maatschappelijk speelveld waarin de organisatie zich bevindt en de noodzaak om op maatschappelijk verantwoorde wijze het onderwijs binnen de organisatie vorm te geven. De scholen onderhouden actief contacten met instellingen en verenigingen uit de lokale gemeenschap: o.a. de peuterspeelzaal/kinderopvang en overige organisaties/verenigingen.

De Stichting heeft in het kader van MVO en duurzaamheid geïnvesteerd in het menselijk kapitaal: medewerkers en kinderen, goed en gezond werkgeverschap, kwaliteit van onderwijs, de sociale en ethische aspecten van de organisatie.

Er is op de scholen aandacht geweest voor de ecologische ontwikkeling: milieu, energiebesparing, afvalverwerking en de omgevingsaspecten.

## A3 Onderwijs

### Onderwijsopbrengsten

In juli 2018 is in een nieuwe inventarisatie van de actuele stand van zaken op kwaliteitsgebied binnen Ithaka beschreven. In oktober 2018 is in opvolging hiervan een kwaliteitbeleidsplan vastgesteld die de bestaande kwaliteitsafspraken binnen Ithaka vastlegt.

In april 2018 is voor het derde jaar de IEP-eindtoets afgenomen op alle vestigingen met een 6e klas (groep 8). Binnen Ithaka is in 2015 voor de IEP eindtoets gekozen. In het eerste jaar (2016) waren er zes (van de elf) vestigingen die onder de inspectie-norm scoorden; in 2017 waren dat er nog twee; in 2018 waren het er eveneens twee, overigens andere scholen, die onder de norm scoorden.

Het is bij introductie van een nieuw toetsstelsel niet ongebruikelijk dat de resultaten achterblijven bij de verwachtingen die op basis van ervaringen gesteld kan worden. Alle scholen hebben vanaf de IEP toets van 2016 met ondersteuning van de kwaliteitsmedewerker en de IB'ers een analyse van de opbrengsten van de IEP-toetsen en de oorzaken van deze resultaten gemaakt. Op basis hiervan zijn per school verbeterplannen opgesteld.

De scholen van Ithaka gebruiken ParnasSys voor de leerlingenadministratie- en volgsysteem. Hierin worden onder andere de toetsresultaten van leerlingen bijgehouden. Op basis van niet-methode gebonden genormeerde toetsen (Cito en/of Boom) worden de prestaties van leerlingen gemeten en vastgelegd. In 2018 zijn directies en IB'ers twee maal bij elkaar geweest om de analyses die zij hebben gemaakt van de opbrengsten met elkaar te delen, met het doel om van elkaar te leren. Tevens waren deze presentaties, een stimulans om op schoolniveau de zaken op orde te hebben. De eerste presentatie in 2018 is met externe ondersteuning vormgegeven en de tweede presentatie is intern georganiseerd. Kennis van zake en bewustzijn van het belang van het maken van een gedegen analyse en vervolgstappen, is gegroeid. Waar bij de eerste analyses in 2017 vooral de IB'ers aan zet waren, is de betrokkenheid van de directeuren per presentatie vergroot. Tijdens de tweede presentatie van 2018 werd door alle scholen een presentatie gegeven waaruit zowel de betrokkenheid van de IB'er als die van de directeur bleek.

### Onderwijskundige en onderwijs-programmatische zaken

Scholen zijn planmatiger gaan werken. Op veel scholen betekent dit dat er groepsoverzichten en groepsplannen gemaakt worden, of dat er op een andere wijze 'volgens plan' gewerkt wordt.

Binnen Ithaka zijn er schoolontwikkelingen gaande, zoals "anders evalueren" (portfolio's), bewegende klas, buitenonderwijs en versterkt muziekonderwijs, deze verlopen naar wens. Deze nieuwe werkvormen lijken bij te dragen aan een verhoging kwaliteit van het onderwijs en een meer positieve beoordeling van de onderwijspraktijk door deelnemers en ouders.

### Ontwikkelingen als gevolg van interne en externe kwaliteitszorg

Bij twee scholen van Ithaka, de Parcivalschool in Hoorn en de Sterrenzanger in Oudorp, wordt gewerkt met "anders evalueren". De leerlingen houden hun eigen (leer)ontwikkeling bij in een portfolio. Hierdoor krijgen zij meer eigenaarschap over hun eigen leerproces op alle terreinen zoals: sociale vaardigheden, gedrag, kunstzinnigheid, taal, rekenen, etc. De leerlingen, leerkrachten en ouders zijn enthousiast over deze nieuwe manier van evalueren. Daarnaast worden de leerresultaten bijgehouden met methode gebonden toetsen en Cito en/of Boom volgoetsen. Dit wordt in Parnassys verwerkt. Het werken met "anders evalueren" is een aanvulling op de niet methode gebonden toetsing.

Vrijeschool De Toermalijn in Hillegom heeft in juni 2018 weer een voldoende behaald en voldoet hiermee in de ogen van de Inspectie van het Onderwijs weer aan de basiskwaliteit. Ook in deze school is een ontwikkeling van "anders evalueren" gestart.

Medio 2018 is besloten tot de oprichting van diverse werkgroepen, waaronder de werkgroep kwaliteit. Het voornemen voor 2019 is dat de werkgroep kwaliteit in kaart gaat brengen welke scholen voldoen aan de basiskwaliteit en welke scholen een risico vormen.

Voor de onderwijsbegeleiding maken de scholen gebruik van de begeleiding van diverse externe partijen zoals BVS-schooladvies (begeleidingsdienst van vrijescholen), Onderwijs Advies, de regionale samenwerkingsverbanden en andere organisaties en ZZP'ers.

### 3.1 Strategisch beleidsplan

Zie bladzijde 5 en 6.

### 3.2 Leerlingen

Brinnr		Naam school	Plaats			
				1-10-17	1-10-18	1-10-19*
04NH		Adriaan Roland Holtschool	Bergen	204	216	215
06QZ		Westfriese Vrije School Parcival	Hoorn	205	216	216
06RD		Vrije School Zaanstreek	Zaandam	214	202	215
09DF		Vrije School Kennemerland	Haarlem	507	548	568
09DF	dislocatie	Vrije School Kleverpark	Haarlem	n.v.t.	n.v.t.	n.v.t.
09DF	dislocatie	Vrije School Korte Verspronck	Haarlem	n.v.t.	n.v.t.	n.v.t.
09NN		Rudolf Steiner School	Alkmaar	222	227	227
09NN01	nevenvestiging	De Sterrenzanger	Oudorp	176	193	204
09ZG		Rudolf Steiner School	Haarlem	366	383	395
09ZG	dislocatie	Rudolf Steiner School Aziweg	Haarlem	n.v.t.	n.v.t.	n.v.t.
09ZG01	nevenvestiging	De Meiboom	Hoofddorp	78	81	90
24RA		De Waterlandschool	Purmerend	149	166	175
24RB		De Toermalijn	Hillegom	107	95	104
31FK		Vrijeschool Castricum	Castricum	30	75	110
		<b>totaal aantal leerlingen</b>		<b>2258</b>	<b>2402</b>	<b>2519</b>

\* is prognose

Stichting Vrijescholen Ithaka had op 1 oktober 2018 in totaal 2402 leerlingen. De ontwikkeling van het leerlingaantal laat een stijging zien van 144 leerlingen ten opzichte van 1 oktober 2017. De grootste groei is te zien bij de scholen in Haarlem, de Vrijeschool Castricum en de Sterrenzanger in Oudorp. Voor de komende jaren is de verwachting dat de stijging op stichtingsniveau zich verder zal voortzetten tot ongeveer 2700 leerlingen. Ook regionaal en landelijk is deze trend duidelijk zichtbaar.

### 3.3 Promotie van scholen en werving van leerlingen

In eerste instantie is de promotie van scholen en werving van leerlingen een zaak van de individuele scholen in de gemeenschappen waarin zij staan. Voor elke school gelden hier andere accenten en aandachtspunten (zie blz. 5 en 6 voor een beschrijving van onze visie op de identiteit van de scholen). Ten aanzien van de promotie van de school wordt jaarlijks een schoolgids uitgebracht waarin het beleid van de school duidelijk is geformuleerd. Ook de website, open dagen en heldere communicatie hebben een steeds belangrijker rol in de promotie van de school. Voor de scholen in Haarlem is, in aansluiting op het nieuwe systeem van Centrale Aanmeldingen van de gemeente Haarlem, een folder ontworpen waarin alle vijf vestigingen gepresenteerd worden.

### 3.4 Profilerings van de Stichting

De Stichting Ithaka stelt zich ten doel kwalitatief goed vrijeschoolonderwijs te verzorgen voor alle ouders die dat voor hun kinderen wensen. Zij profileert zich langs deze lijn.

### 3.5 Leerlingenzorg op schoolniveau

Binnen alle scholen is tenminste één intern begeleider (IB'er) aangesteld die minimaal één dag ambulante tijd heeft voor die taak. Feitelijk bedroeg de IB-bezetting in 2018 gemiddeld 0,6 fte (drie dagen) per school van 200 leerlingen.

Intern begeleiders zijn verantwoordelijk voor leerling zorg op de school. Zij maken onder andere afspraken met leerkrachten over groeps- en handelingsplannen, stellen een toetskalender op en helpen leerkrachten bij specifieke vragen over leerlingen met een extra onderwijs ondersteuningsvraag. Waar nodig begeleiden zij een traject voor verder onderzoek of het aanvragen van een zorgarrangement bij het samenwerkingsverband. Binnen Ithaka komen de intern begeleiders vijf keer per jaar samen in een netwerkvergadering. Daarnaast komen zij in een intervisiegroep samen om casuïstiek te bespreken uit de dagelijkse praktijk.

### 3.6 Zorgplicht- Passend onderwijs – Samenwerkingsverbanden

Alle scholen zijn aangesloten bij een samenwerkingsverband, in totaal acht verschillende samenwerkingsverbanden. Binnen ieder samenwerkingsverband zijn afspraken gemaakt over begeleiding en ondersteuning die alle scholen binnen het samenwerkingsverband kunnen bieden en wanneer leerlingen naar het speciaal onderwijs mogen. Deze afspraken kunnen per samenwerkingsverband verschillen, en ook de wijze van bekostiging is per samenwerkingsverband anders geregeld. De samenwerkingsverbanden waar de Ithaka scholen aan deelnemen zijn:

De Westfriese Knoop - Hoorn  
PO Duin- en Bollenstreek – Hillegom  
PO Haarlemmermeer – Hoofddorp  
PO Noord-Kennemerland – Alkmaar, Oudorp en Bergen  
PO IJmond - Castricum  
PO Waterland – Purmerend  
PO Zaanstreek – Zaandam  
PO Zuid-Kennemerland – Haarlem

### 3.7 Onderwijsresultaten (toezicht inspectie)

Vanaf augustus 2018 gold voor alle scholen van Ithaka (objecten van toezicht) een basisarrangement.

#### Resultaten IEP 2018

Hieronder zijn de ruwe scores weergegeven, zoals aangeleverd door IEP (ICE). Doordat scholen pas in later instantie aan kunnen geven welke leerlingen niet meetellen, zijn de officiële scores (beschikbaar via 'vensters') iets hoger (b.v. Zaandam 76,6 i.p.v. 75).

#### IEP 2018

Brinnummer		Naam school	Plaats	aantal leerlingen	IEP score *
04NH		Adriaan Roland Holtschool	Bergen	21	82,1
06QZ		Westfriese Vrije School Parcival	Hoorn	20	83,2
06RD		Vrije School Zaanstreek	Zaandam	20	75
09DF		Vrije School Kennemerland	Haarlem	27	84,7
09DF	dislocatie	Vrije School Kleverpark	Haarlem	27	84,7
09NN		Rudolf Steiner School	Alkmaar	23	80,5
09NN01	nevenvestiging	De Sterrenzanger	Oudorp	13	84,3
09ZG		Rudolf Steiner School	Haarlem	27	77,4
09ZG01	nevenvestiging	De Meiboom	Hoofddorp	9	84,6
24RA		De Waterlandschool	Purmerend	9	81,1
24RB		De Toermalijn	Hillegom	15	82,3
31FK		Vrijeschool Castricum	Castricum		
		<b>Totaal aantal leerlingen</b>		<b>211</b>	<b>81,8</b>
		<i>IEP landelijk gemiddelde</i>			<b>81,0</b>
		<b>Norm schoolscore</b>			<b>80,0</b>

\* dit zijn ruwe IEP scores. Scores kunnen nog wijzigen na verwijderen van de resultaten van leerlingen die niet meetellen voor de opbrengstbepaling.

### **3.8 Prestatiebox**

Om de ambities met betrekking tot de kwaliteit van het onderwijs uit het bestuursakkoord te verwezenlijken heeft het Ministerie extra financiële middelen beschikbaar gesteld in de vorm van de Prestatiebox. Er is geld beschikbaar gesteld voor onder andere verdere professionalisering van schoolleiders en leraren, een budget voor opbrengstgericht werken en de kwaliteit van de cultuureducatie. Er is veel gebruik gemaakt van de BVS (Begeleidingsdienst voor Vrijescholen) en Onderwijs Advies om de kwaliteit van het onderwijs te verbeteren en voor verdere professionalisering van leraren en directeuren.

Tevens wordt er gedurende vier jaar een bijdrage gedaan aan het lectoraat waarde(-n) van het vrijeschoolonderwijs Hogeschool Leiden

Verdere bestedingen zijn:

#### **3.8.1 Opbrengstgericht werken en verhogen van kwaliteit van onderwijs**

Schoolplan: we werken stichtingsbreed met eenzelfde kwaliteitssysteem. Vanaf 2015 hebben alle scholen scholing gehad op het gebied van WMK-PO. Alle schoolplannen voor de jaren 2015-2019 zijn door de scholen met het format van WMK-PO gemaakt. Daarnaast gebruiken alle scholen het format van WMK-PO voor het opstellen en evalueren van het jaarplan. De voorbereiding voor het nieuwe schoolplan 2019-2023 is eind 2018 gestart en wordt voor oktober 2019 afgerond.

Op een aantal scholen wordt gewerkt met vrijeschoolleerlijnen in Parnassys, hiervoor krijgen leerkrachten en IB'ers scholing naar behoefte.

#### **3.8.2 Professionalisering van leraren en directeuren**

De tweedaagse directeuren en de studiedag Ithaka, beide hadden als thema: gesprekken over de praktijk en de kwaliteit van het onderwijs

Ithaka Academie: Er zijn cursussen verzorgd door de BVS (begeleidingsdienst voor vrijescholen) op het gebied van 'hoogbegaafdheid', het 'vrijespel van de kleuters', 'geïnspireerd en zinvol bewegen' en 'meesterlijk met ouders naar een nieuwe samenwerking' geweest. Daarnaast is wederom de cursus 'techniek in de klas' aangeboden in het eerste halfjaar van 2018. In augustus 2018 is (in samenwerking met de BVS) gestart met een interne opleiding voor startende leerkrachten.

#### **3.8.3 Versterking en samenhang binnen en kwaliteit van cultuureducatie**

Op de Parcivalschool in Hoorn, de Vrijeschool Castricum en de Vrije School Zaanstreek in Zaandam heeft het muziekonderwijs binnen hun school een belangrijke rol. De Stichting Hallo Muziek verzorgt muzieklessen bij de Parcivalschool in Hoorn en in Castricum. Ook op alle overige Ithaka scholen speelt muziek, toneel, koor en orkest een grote rol.

### **3.9 Verbonden partijen**

De verbonden partijen zijn op zich zelf staande partijen waarover de Stichting Vrijescholen Ithaka geen zeggenschap heeft maar wel een één op één relatie mee onderhoudt. Stichting Vrijescholen Ithaka kent de volgende partijen:

- **Vertrouwenspersoon**  
Aan elke school is een interne vertrouwenspersoon verbonden. Daarnaast is er een externe vertrouwenspersoon voor de hele stichting. Deze is onafhankelijk van de scholen
- **Opvang en peuterspeelzaal**  
Aan elke school is een kinderopvang, buitenschoolse kinderopvang en/of peuterspeelzaal verbonden. Er vindt met regelmaat overleg plaats tussen schoolleiding en opvang. Bij voorkeur werken we met partijen die vanuit dezelfde antroposofische grondslag werken.
- **Samenwerkingsverbanden**  
Het bestuur is verbonden aan de Samenwerkingsverbanden Passend Onderwijs middels bestuurlijke afspraken in opgestelde projectplannen. Het bestuur wordt in de stuurgroepen vertegenwoordigd door de betreffende directeur.



- **Lidmaatschappen**  
Het bestuur is lid van de Vereniging van Vrijescholen (VVS), de Vereniging Bijzondere Scholen (VBS) en de PO-Raad.
- **Service-ondersteuning**  
Het bestuur heeft kaderafspraken met vaste ondersteuners met betrekking tot financiële en personele administratie (Onderwijsbureau Twente) en Arbo-dienstverlening (ArboNed). Daarnaast maakt het bestuur gebruik van externe ondersteuners.

### **3.10 Klachtenafhandeling**

De Stichting Vrijescholen Scholen Ithaka is aangesloten bij de landelijke klachtenregeling van VBS. In 2018 is er één formele klacht ingediend bij de Geschillencommissie. De uitspraak in februari 2019 heeft geleid tot enkele beleidsaanpassingen rond aanname en informatieplicht bij gescheiden ouders.

## A4 Personeel

### Formatie

Zie pagina 24 hoofdstuk 8.2 Kengetallen

### Personeelsbestand

Het personeelsbestand binnen Stichting Ithaka bestond op teldatum 1 augustus 2017 uit 242 medewerkers en op teldatum 1 augustus 2018 uit 256 medewerkers. Een verschil van 14 ten opzichte van het voorgaande verslagjaar. Dit verschil komt voort uit de toe uitbreiding met de extra leerkrachten voor de nieuwe klassen die gestart zijn en nieuwe leerkrachten voor de invalpool.

Van alle medewerkers is 86 % vrouw en 14 % man.

\*Bron R-ON-12800-a Personeelssterkte youforce RAET

### Leeftijdsopbouw

Leeftijdscategorie	Vrouw	Man	Totaal
15 tot 25 jaar	4	1	5
25 tot 35 jaar	30	9	39
35 tot 45 jaar	52	6	58
45 tot 55 jaar	60	7	67
55 tot 65 jaar	67	11	78
65+ jaar	7	2	9
Totaal	220	36	256

### Funciemix en Functiewaardering

Per september 2018 zijn de Cao-afspraken over de funciemix niet meer van kracht. Vooralsnog zijn de in 2016 stichting breed gemaakte afspraken over de funciemix nog van kracht. Tevens zijn de salarisschalen van het Onderwijzend personeel hernoemd en de aangepast. De LB- en LC functieschalen heten nu respectievelijk L10 en L11.

Aantal fte	2014	2015	2016	2017	2018
LA	79,9	86,1	91,3	94,8	100,1
LB	21	22	29	31,6	30,3
<b>% LB t.o.v. LA+LB som</b>	<b>21%</b>	<b>20%</b>	<b>24%</b>	<b>25%</b>	<b>23%</b>

### Ziekteverzuim

Ondanks een actief ziekteverzuimbeleid, is het ziekteverzuimpercentage in 2018 gestegen met 2,5% naar 8,9%.

12-maands gemiddelde	2016	2017	2018
%	5,3	6,4	8,9

De stijging wordt voornamelijk veroorzaakt door de langere verzuimduur van medewerkers, veelal het gevolg van een hoge psychosociale arbeidsbelasting (lees: werkdruk). De gemiddelde verzuimduur is in 2018 toegenomen naar 21 dagen. De meldingsfrequentie schommelt rond de 1,1.

Het ingezet beleid zetten we voort, met bijzondere aandacht voor de goede begeleiding bij re-integratie van medewerkers maar eveneens door preventieve begeleidingsvormen zoals de aanpak van gezondheidsknelpunten als gevolg van werkdruk.

### **Overige personele zaken, puntsgewijs**

- De invulling van de vacatures is volgens vooropgestelde procedures verlopen. Naast nieuwe leerkrachten is er ook een nieuwe directeur (Castricum) en een adjunct directeur (Haarlem-Zuid) geworven.

- De groei en populariteit van de Vrijescholen en het organiseren van de 'Landingsplaatsen' kennismakingsmiddagen voor potentieel personeel) begint vruchten af te werpen. De belangstelling van gediplomeerde leerkrachten om in te stromen in een vrijeschool groeit. Aandacht voor de begeleiding van leerkrachten uit het regulier onderwijs vraagt zorg. De interne opleiding voor nieuwe leerkrachten die gestart is in 2018, zal worden geëvalueerd en zeer waarschijnlijk bijgesteld en voortgezet.

- In 2018 hebben 7 medewerkers hun dienstverband bij Ithaka op eigen verzoek beëindigd. In 2018 zijn er 3 nieuwe WW-uitkeringsrechten ontstaan nadat tijdelijke dienstverbanden niet of tijdelijk niet zijn gecontinueerd; de kosten hiervoor worden gedragen door het Participatiefonds omdat de instroomtoets wordt gehanteerd. Wanneer er sprake is van zogenaamde 'eigen wachtgelders', worden aan deze uitkeringsgerechtigden eventuele passende vacatures voorgelegd. De ontslagprocedure wordt echter conform de wettelijke verplichtingen van de instroomtoets uitgevoerd.

- Verloven divers. In het jaar 2018 hebben:

- 9 medewerkers zwangerschaps- en bevallingsverlof genoten. In 2017 waren dit er 12.
- 11 medewerkers gebruik gemaakt van de ouderschapsverlofregeling. In 2017 waren dit er ook 11.
- 29 medewerkers gebruik van de regeling duurzame inzetbaarheid/ voorheen BAPO. In totaal bedroeg dit 4,55 fte. De deelname aan deze regeling is redelijk stabiel.

- Het vervangingsbeleid heeft nader vorm gekregen. Ithaka is onderverdeeld in drie regio's en in één regio is met de digitale tool gewerkt om vraag en aanbod van invalwerkzaamheden beter te matchen. Het gebruik van de tool is nog niet verder geïmplementeerd, mede als gevolg van knelpunten van het invullen van de korte vervangingen en ziektevervangingsvraag.

- Het vervolgonderzoek naar ERD (eigen risicodragerschap) voor werkloosheidsuitkeringen, alsmede het heroverwegen van de aansluiting bij het Vervangingsfonds, om daarmee de premielast voor Ithaka te verlichten, is uitgesteld als gevolg van personele wisselingen op het stafbureau en de negatieve ontwikkeling in het ziekteverzuim.

## A5 Huisvesting

In 2018 is in samenspraak met BOA, onze partner op het gebied van Huisvesting, wederom een Jaarplan Groot Onderhoud gemaakt (inclusief Budgetbewaking).

Het plan werd gebaseerd op een gemaakte inschatting van noodzakelijk onderhoud (de MJOP schouwing die ieder jaar wordt geactualiseerd). Daarnaast heeft een uitvraag plaatsgevonden naar de schooldirecteuren van de scholen om zo een actueel beeld te krijgen van al het urgent en noodzakelijk onderhoud. Hierbij is getoetst of het daadwerkelijk onderhoudskosten betroffen die ten koste van de voorziening konden worden gebracht, of ten laste van de eigen schoolbegroting moesten komen. De raming van de kosten van de werkzaamheden werd gebaseerd op offertes uit het verleden en/of op basis van actuele offertes.

Er is binnen het vooraf afgesproken investeringsplafond geïnvesteerd in noodzakelijk onderhoud. Een vergelijk van de begroote kosten (ad € 150/m) mét de werkelijk verstrekte opdrachten inclusief meer en minderwerk en inclusief onvoorzien (ad € 145/m), geeft een verschil ter grootte van € 5/m.

Zowel voor de dependance van de Rudolf Steiner school te Alkmaar (zijnde de Sterrenzanger in Oudorp), als voor de Vrijeschool Zaanstreek te Zaandam en ook voor de Waterlandsschool te Purmerend, wordt overleg gevoerd met de betreffende gemeenten over ingrijpende verbouwingen.

Een nieuw element bij het bepalen van de prioriteiten in de scholen is, naast de urgentie die voortkomt uit de Meerjaren Onderhoudsplannen, ook de stand van de onderhoudsvoorziening per school. De komende jaren zullen de voorzieningen per school in lijn moeten worden gebracht met de noodzakelijke onderhoudswerkzaamheden van het betreffende schoolgebouw. Dit kan door de jaarlijkse dotaties voor die scholen aan te passen.

Een goede raming is gebaseerd op een gedegen MJOP schouwing, op basis waarvan onderhoudskosten reëel worden ingeschat. Hierdoor ontstaat een objectief, voorspelbaar en verantwoord sturings- en begrotingsmechanisme, waarbij een grote(re) rol is weggelegd voor de schoolleider, die lokaal goed zicht heeft/houdt op de staat van het gebouw (en de impact die hiervan uitgaat op de begroting). Twee aspecten pleiten voor een actualisatie van de MJOP ramingen: Ten eerste het feit dat de ramingen al meer dan vier jaar geleden zijn gemaakt en anderzijds het gegeven dat de scholen in de praktijk frequent worden geconfronteerd met onvoorzien, ad hoc, urgent (soms achterstallig) onderhoud dat veelal terstond dient te worden gerepareerd (om ergere schade te voorkomen). Alsdan ontbreekt logischerwijs de tijd en gelegenheid om op zoek te gaan naar de gunstigste aannemer.

Ten aanzien van de jaarverslaggeving van de onderhoudsvoorzieningen, kunnen schoolbesturen in 2018 nog dezelfde methode toepassen als vorig jaar. Er is nog geen overeenstemming over een aanpassing van de Regeling jaarverslaggeving onderwijs, die mogelijk in de toekomst vraagt om een veel grotere reservering voor groot onderhoud.

Het proces dat moet leiden tot 'vernieuwbouw' voor de 2e stroom van de Rudolf Steinerschool Haarlem – en voor aangrenzende nieuwbouw voor het Rudolf Steiner College (VO) - aan de Duitslandlaan in Haarlem-Zuid is, na vaststelling van het definitief ontwerp, in de fase van aanbesteding beland. In april 2018 heeft Ithaka zich garant gesteld voor een bijdrage aan het bouwbudget voor aardgasvrij bouwen (45K) en voor 79 m2 'niet gesubsidieerd bouwoppervlak' (154K).

## A6 Externe relaties

### 6.1 Algemeen

Het College van Bestuur en de scholen onderhouden diverse contacten met externe instanties. Ook dit jaar hebben vele van deze contacten plaatsgevonden.

#### 6.1.1 Onderwijsbureau Twente

Het Onderwijsbureau Twente vervult een ondersteunende rol voor de organisatie van de Stichting Vrijescholen Ithaka. Zij verzorgen de personeelsadministratie en de financiële administratie. Daarnaast ondersteunen zij bij het opstellen van de begrotingen, de management rapportages, de jaarrekening, huisvestingszaken (MOP) en planning en control.

#### 6.1.2 Opleidingscentra [Pabo, MBO-opleidingen, Calo]

Ithaka werkt structureel samen met de Hogeschool Leiden (Vrijeschool PABO) aan contact en afstemming. Studenten van de Hogeschool Leiden, Pabo's uit de regio, maar ook van opleidingen voor onderwijs- en klassenassistent en sportopleidingen lopen stages op de basisscholen.

#### 6.1.3 Onderwijsinspectie

Er is goed contact met de onderwijsinspecteur. Voor onderwijsresultaten verwijzen we naar bladzijde 15 hoofdstuk 3.7

#### 6.1.4 Overige externe contacten en netwerken

Het afgelopen jaar zijn er regelmatig contacten geweest met de vakorganisaties Begeleidingsdienst voor Vrijescholen (BVS), de bestuursorganisaties PO-raad, met de regionale samenwerkingsverbanden, de Vereniging voor Bijzonder Onderwijs (VBS) en de Vereniging van Vrijescholen. Deze organisaties worden geraadpleegd voor adviezen op het gebied van rechtspositie, huisvesting en beleidsplannen.

#### 6.1.5 Gemeenten

Er vindt op regelmatige basis overleg met negen gemeenten plaats. In deze overleggen is het afgelopen jaar onder andere gesproken over huisvesting (Integrale Huisvestingsplannen), nieuwbouw en medegebruik van onderwijsvoorzieningen en het gemeentelijk aannamebeleid (in Haarlem).

## A7 Financiën

In navolging van 2017 hebben we ook in het financiële jaar 2018 door middel van maandelijkse financiële en personele rapportages van de directeuren de begroting nauwlettend in de gaten gehouden. Met als doel om ondanks de groei met zes nieuwe klassen te zorgen dat het begrote exploitatie tekort van € 106.500 niet overschreden zou worden. De exploitatiecijfers laten zien dat de strakke discipline m.b.t. rapporteren heeft gezorgd voor een betere naleving van de begroting en zorgt ervoor dat het vooraf begrote negatieve resultaat is omgebogen naar een positief resultaat van € 211.340.

### 7.1 Exploitatie en toelichting

	Realisatie 2018 €	Begroting 2018 €	Realisatie 2017 €
<b>Baten</b>			
Rijksbijdragen OCW	13.192.940	11.842.420	11.517.000
Overige overheidsbijdragen	67.910	93.050	168.010
Overige baten	605.330	657.540	641.400
<b>Totaal Baten</b>	<b>13.866.180</b>	<b>12.593.010</b>	<b>12.326.410</b>
<b>Lasten</b>			
Personeelslasten	11.594.700	10.655.080	10.490.830
Afschrijvingen	147.890	140.950	135.950
Huisvestingslasten	987.220	902.710	913.380
Overige lasten	918.260	1.000.880	921.770
<b>Totaal Lasten</b>	<b>13.648.070</b>	<b>12.699.620</b>	<b>12.461.930</b>
Saldo baten en lasten	218.110	-106.610	-135.520
<b>Financiële baten en lasten</b>			
Financiële baten	590	50	3.140
Financiële lasten	6.490	0	5.520
<b>Saldo fin. baten en lasten</b>	<b>-5.900</b>	<b>50</b>	<b>-2.380</b>
<b>Exploitatieresultaat</b>	<b>212.210</b>	<b>-106.560</b>	<b>-137.900</b>

#### Analyse realisatie 2018 versus begroting

De baten zijn hoger door:

Rijksbijdragen OCW 1.350K hoger dan begroot door 420K meer groeigelden, 105K hogere samenwerkingsverbandgelden, 253K hogere normvergoeding P&A (o.a. werkdrukgeden) en 548K hogere normvergoeding OCW o.a. door aanpassing bekostiging.

De baten zijn lager door:

Overige overheidsbijdragen zijn 25K lager dan begroot door 11K lagere bijdragen gemeente en 14K lagere overige overheidsbijdragen (gecompenseerd door hogere normvergoeding OCW), lagere overige baten 52K doordat ouderbijdragen 72K lager zijn dan begroot (in vergelijking met voorgaand jaar hebben meer ouders het jaarbedrag ineens betaald, in totaal is er 90.000 over geboekt naar 2019). De overige baten en de verhuuropbrengst zijn 25K hoger zijn dan begroot.

De lasten zijn hoger door:

Personeelslasten 940K hoger dan begroot door extra aanstellingen personeel m.b.t. vervang, CAO aanpassing, hogere dienstrestkosten en afnemende vergoedingen van het Vervangingsfonds. Daarnaast is er extra personeel aangenomen ten laste van de later toegevoegde werkdrukgeden. Verder is er 47K meer geïnvesteerd in scholing. De huisvestingslasten zijn 128K hoger dan begroot. Dit komt o.a. door hogere huurkosten 33K, 26K hogere schoonmaakkosten en 60K hogere gebruikersvergoeding.

De lasten zijn lager door:

Met name de overige lasten, deze zijn 42K lager uitgevallen. Dit komt door o.a. lagere beheerslasten, minder uitgaven PR/Schoolkrant en GMR. Aan de andere kant is er meer uitgegeven aan abonnementen en kopieerkosten.

## 7.2 Investerings en financieringsbeleid

Inventaris, apparatuur en hulpmiddelen van € 500 of meer worden vanaf 2006 geactiveerd, wat met zich meebrengt dat de jaarlijkse afschrijvingsbedragen in de exploitatie worden opgenomen.

Aanschaffingen beneden dit bedrag worden rechtstreeks in de exploitatierekening verantwoord.

De volgende afschrijvingspercentages worden gehanteerd:

- Gebouwen/gebouwdelen	5,00	%
- Kantoormeubilair	5,00	%
- Schoolmeubilair	5,00	%
- Inventaris en apparatuur	10,00	%
- ICT	20,00	%
- Leer- hulpmiddelen	12,50	%

Investeringsoverzicht	Realisatie	Begroting	Verschil Realisatie- begroting	Realisatie	Verschil
	2018	2018		2017	2018-2017
	€	€	€	€	€
Gebouwen/gebouwdelen	0	8.500	8.500	2.210	-2.210
Schoolmeubilair	43.630	73.500	29.870	46.090	-2.460
Inventaris en apparatuur	51.710	45.400	-6.310	153.570	-101.860
ICT	25.330	19.300	-6.030	12.900	12.430
Leer- hulpmiddelen	18.690	19.750	1.060	30.850	-12.160
<b>Totaal investeringen</b>	<b>139.360</b>	<b>166.450</b>	<b>27.090</b>	<b>245.620</b>	<b>-106.260</b>

We zien dat het totaalbedrag van de investeringen 27K lager is dan begroot, dit betreft voornamelijk schoolmeubilair 30K en gebouwen/gebouwdelen (8K). Daarnaast is er 12K minder uitgegeven aan inventaris en ICT. In verband met de financiële positie van Ithaka waren de investeringen gemaximaliseerd op 50 euro per leerling.

### 7.3 Financiële positie op balansdatum

#### Balans

<b>Activa</b>	2018	2017	2016
Materiele vaste activa	1.147.490	1.156.010	1.046.340
Vorderingen	812.680	735.530	622.110
Liquide middelen	1.364.020	936.430	1.291.930
<b>Totaal activa</b>	<b>3.324.190</b>	<b>2.827.970</b>	<b>2.960.380</b>

<b>Passiva</b>	2018	2017	2016
Eigen vermogen	1.338.150	1.125.940	1.263.840
Langlopende schulden	52.870	60.350	0
Voorzieningen	512.420	395.600	446.050
Kortlopende schulden	1.420.750	1.246.080	1.250.490
<b>Totaal passiva</b>	<b>3.324.190</b>	<b>2.827.970</b>	<b>2.960.380</b>

De activa zijn in 2018 toegenomen, met name de liquide middelen zijn gestegen.

Bij de passiva zien we dat de voorzieningen zijn toegenomen in 2018. De langlopende schulden zijn afgenomen met €7.480. Het eigen vermogen van Stichting Vrijescholen Ithaka is van €1.125.940 op 31 december 2017 gestegen naar €1.338.150 per 31 december 2018 als gevolg van een positief exploitatieresultaat van €212.210 in 2018.

#### Kengetallen

Voor de kengetallen verwijzen wij naar de financiële jaarrekening (Hoofdstuk B) die deel uitmaakt van dit document.



## 7.4 Begroting 2019

	<b>Realisatie 2018</b>	<b>Begroting 2019</b>
<b>Baten</b>		
Rijksbijdragen OCW	13.192.940	13.813.350
Overige overheidsbijdragen	67.910	49.000
Overige baten	605.330	623.040
<b>Totaal Baten</b>	<b>13.866.180</b>	<b>14.485.390</b>
<b>Lasten</b>		
Personeelslasten	11.594.700	12.153.850
Afschrijvingen	147.890	159.190
Huisvestingslasten	987.220	1.013.410
Overige lasten	918.260	1.130.490
<b>Totaal Lasten</b>	<b>13.648.070</b>	<b>14.456.940</b>
Saldo baten en lasten	218.110	28.450
<b>Saldo fin. baten en lasten</b>	<b>-5.900</b>	<b>1.050</b>
<b>Exploitatieresultaat</b>	<b>212.210</b>	<b>29.500</b>

De begrotingsopzet voor 2019 is het voortzetten van de gebruikelijke begrotingssystematiek, inclusief de vooruitblik voor de komende jaren op basis van een conservatieve leerlingenprognose. Het begrote exploitatieresultaat van Stichting Vrijescholen Ithaka is voor het kalenderjaar 2019 € 29.500 positief, tegenover een begroot negatief exploitatieresultaat van € 136.000 in de begroting van 2018. Het resultaat in 2018 is uiteindelijk positiever uitgekomen waardoor het resultaat 2018 uitkwam op € 212.210.

De verwachting is dat vanaf 2019 het exploitatieresultaat positief zal blijven, met name door de stijging van het aantal leerlingen en de bijbehorende hogere Rijksbijdragen OCW. Door goede interne afspraken over het aantal fte per klas en de gemiddelde klassengrootte zal het personeelsbestand beter in evenwicht zijn met het aantal leerlingen.

### Planning & Control

De financiële administratie en de personeelsadministratie van Ithaka zijn ondergebracht bij Onderwijs Bureau Twente. Samen met de medewerkers van dit bureau is de planning & controle cyclus verder in de organisatie ingebed. De cyclus bestaat uit achtereenvolgens een kaderbrief met daarin de uitgangspunten van de begroting voor het volgende kalenderjaar plus de begroting voor bovenschoolse activiteiten, de jaarbegroting inclusief meerjarenbegroting, de kwartaalrapportages en de jaarrekening.

Daarnaast zijn er de maandelijkse rapportages op gebied van financiën en personeel. De stafmedewerker financiën controleert en rapporteert de bestuurder maandelijks over de cijfers.

Daarnaast rapporteert iedere schooldirecteur eens per kwartaal de bestuurder door middel van een management rapportage op vijf gebieden, financiën, personeel, onderwijskwaliteit, beleid en documenten. Waar nodig zal de bestuurder ingrijpen.

### Kengetallen

Van de financiële kengetallen liggen de liquiditeit, solvabiliteit en rentabiliteit boven of gelijk aan de in het PO gebruikelijke signaleringswaarden.

## Treasury en governance

Stichting Vrijescholen Ithaka heeft bij de Rabobank een rekening-courant voor het betalingsverkeer alsmede een spaarrekening met direct opeisbare tegoeden. Daarnaast hebben alle Ithaka scholen eigen bankrekening(en) voor het lokale betalingsverkeer. Het treasurystatuut is in 2017 aangepast naar de nieuwe wetgeving en is in bezit van ObT.

De totale liquide middelen op 31 december 2018 (exclusief kassen) bedragen € 1.362.850 (2017: 935.910). Stichting Vrijescholen Ithaka heeft geen beleggingen.

In 2017 is door middel van een crowdfundingactie via GreenFundHolland voor € 60.000 aan ledverlichting en vernieuwing van plafonds besteed in Bergen. In 2018 heeft een eerste terugbetaling plaatsgevonden voor een bedrag van € 7.480,55. De restschuld bedraagt nog € 52.869,45.

Er zijn in 2018 geen leningen aangegaan. Er hebben ook geen nieuwe crowdfundingacties plaatsgevonden.

## A8 Continuïteitsparagraaf

### 8.1 Algemeen

Ithaka richt zich op de verdere versterking en groei van het primair vrijeschool onderwijs in de eigen regio, met een focus op kwaliteitsverhoging van het vrijeschool onderwijs en een verdere professionalisering van het personeel. Nu we de groei goed in kaart hebben kunnen we gaan bouwen aan een goede, degelijke financiële toekomst. Daarnaast is er blijvende aandacht voor een efficiënte en effectieve bedrijfsvoering in de planning & control cyclus. Deze vertaalt zich in de volgende begrote exploitatieresultaten voor de komende jaren:

### 8.2 Personeel in fte

Kengetallen	2018	2019	2020	2021	2022
Aantal leerlingen	2402	2519	2622	2710	2753
Bestuur / Management	11,52	12	12,03	12,03	12,03
Personeel primair proces	121,47	135,29	138,17	142,91	146,56
Ondersteunend Personeel	21,43	21,93	22,08	21,8	21,8
<b>Totaal</b>	<b>154,42</b>	<b>169,22</b>	<b>172,28</b>	<b>176,74</b>	<b>180,39</b>

De leerlingaantallen uit 2018 zijn de definitieve aantallen. De jaren 2019 tot en met 2022 betreffen geprognosticeerde aantallen die door de schooldirecteuren en het College van Bestuur zijn opgesteld en als uitgangspunt dienen voor de te ontvangen gelden vanuit het Rijk in de meerjarenbegroting.

Ten aanzien van personele bezetting is Stichting Vrijescholen Ithaka zich bewust van de groei in het leerlingenaantal en de start van nieuwe klassen. In 2018 zijn er zes nieuwe klassen begonnen door de grote belangstelling die er is voor het vrijeschool onderwijs. De komende jaren blijft het leerlingenaantal stijgen, maar zullen er minder nieuwe klassen starten door naleving van de vastgestelde kengetallen, strakke afspraken en besluitvorming omtrent de start van nieuwe klassen en de daarbij behorende klassengrootte.

In 2019 komen er vier nieuwe klassen en naar verwachting loopt dit aantal vanaf 2020 verder terug van vier naar drie en vervolgens vanaf 2021 naar twee nieuwe klassen per schooljaar, tot de laatste nieuwe scholen (Castricum en Haarlem Noord) volgroeid zijn tot negen klassen. Hierdoor zullen de personeelslasten binnen de financiële norm vallen. Dit is conform de goedgekeurde (meerjarenbegroting) 2019-2022 gedaan.

In de meerjarenbegroting zien we het aantal fte bij OP vanaf 2019 toenemen, anderzijds zal het aantal fte bij OOP en de directie/bestuur nagenoeg gelijk blijven.

Dit wordt tot stand gebracht door natuurlijk verloop en stopzetting van tijdelijke contracten en uitbreidingen. Het verschil tussen 2018 en 2019 komt door onder andere de toekenning van de

werkdrukgeden, de groei van het aantal klassen en de inzet van meer vervangers binnen onze organisatie.

### 8.3 Meerjarenbegroting

	Realisatie	Begroting	Begroting	Begroting	Begroting
	2018	2019	2020	2021	2022
<b>Baten</b>					
Rijksbijdragen	13.192.940	13.813.350	14.198.410	14.741.710	15.203.890
Overige overheidsbijdragen en subs.	67.910	49.000	49.000	49.000	49.000
Overige baten	605.330	623.040	633.340	648.640	656.140
<b>Totale baten</b>	<b>13.866.180</b>	<b>14.485.390</b>	<b>14.880.750</b>	<b>15.439.350</b>	<b>15.909.030</b>
<b>Lasten</b>					
Personeelslasten	11.594.700	12.153.850	12.505.470	12.940.770	13.320.650
Afschrijvingen	147.890	159.190	169.830	171.580	167.480
Huisvestingslasten	987.220	1.013.410	991.410	998.410	998.410
Overige lasten	918.260	1.130.490	1.142.670	1.154.740	1.159.740
<b>Totaal lasten</b>	<b>13.648.070</b>	<b>14.456.940</b>	<b>14.809.380</b>	<b>15.265.500</b>	<b>15.646.280</b>
Saldo baten en lasten	218.110	28.450	71.370	173.850	262.750
Saldo financiële baten en lasten	-5.900	1.050	1.050	1.050	1.050
<b>Totaal resultaat</b>	<b>212.210</b>	<b>29.500</b>	<b>72.420</b>	<b>174.900</b>	<b>263.800</b>

Hieronder lichten wij de belangrijkste ontwikkelingen toe.

De te verwachten leerling groei is in de meerjarenbegroting conservatief verwerkt en zorgt voor een stijging van de hieraan gekoppelde Rijksbekostiging. De te verwachten groeigelden zijn voor 2019 conservatief (terughoudend) begroot, in de meerjarenbegroting zijn deze gelden niet opgenomen.

De lerarenformatie is aangepast aan de toename van het leerlingenaanbod, de personeelslasten nemen in mindere mate toe. In 2018 zijn zes nieuwe klassen gestart door het grote aanbod van nieuwe leerlingen. Het leerlingenaantal is t.o.v. 2017 gestegen met ruim 150 leerlingen. Enkele scholen groeien uit van combinatieklassen naar enkele klassen. Daarnaast zijn er nieuwe kleuterklassen bij gekomen. Eind 2016 is besloten hoeveel leerlingen er minimaal in een nieuwe klas moeten zitten voordat deze klas kan starten. Hierdoor kan een aantal scholen nog wel in leerlingenaantal groeien, maar is er voorlopig geen extra personeel nodig om deze groei op te kunnen vangen. De groei van het leerlingenaantal zal ervoor zorgen dat de personele bezetting zich gaat verhouden conform de kengetallen. Deze gegevens zijn verwerkt in de meerjarenbegroting.

De komende jaren zal er veel nieuw personeel nodig zijn omdat er gezien de leeftijdsopbouw een uitstroom plaats zal vinden. Voor de instandhouding van de onderwijskundige kwaliteit is een samenwerking gestart met de Hogeschool Leiden om jaarlijks met een applicatiecursus leerkrachten bij te scholen in vrijeschoolonderwijs.

Om nieuwe leerkrachten en andere medewerkers aan zich te binden heeft Ithaka ook in 2018 meerdere bijeenkomsten georganiseerd (de Landingsplaatsen) voor belangstellenden. De belangstelling lijkt groot genoeg om te voldoen aan de vervangingsvraag per augustus 2019.

Dit alles leidt tot de volgende balanspositie voor de komende jaren:

<b>Balans per 31-12</b>	<b>Realisatie</b>	<b>Begroting</b>	<b>Begroting</b>	<b>Begroting</b>	<b>Begroting</b>
<b>Activa</b>	<b>2018</b>	<b>2019</b>	<b>2020</b>	<b>2021</b>	<b>2022</b>
Vaste activa					
- Materiële vaste activa	1.147.490	1.229.300	1.180.670	1.058.590	904.110
<b>Totaal vaste activa</b>	<b>1.147.490</b>	<b>1.229.300</b>	<b>1.180.670</b>	<b>1.058.590</b>	<b>904.110</b>
Vlottende activa					
- Vorderingen	812.680	812.680	812.680	812.680	812.680
- Liquide middelen	1.364.020	1.318.910	1.407.280	1.735.230	2.158.880
<b>Totaal vlottende activa</b>	<b>2.176.700</b>	<b>2.131.590</b>	<b>2.219.960</b>	<b>2.547.910</b>	<b>2.971.560</b>
<b>Totaal activa</b>	<b>3.324.190</b>	<b>3.360.890</b>	<b>3.400.630</b>	<b>3.606.500</b>	<b>3.875.670</b>
<b>Passiva</b>					
Eigen vermogen					
- Algemene reserve	1.338.150	1.367.650	1.440.070	1.614.970	1.878.770
<b>Totaal eigen vermogen</b>	<b>1.338.150</b>	<b>1.367.650</b>	<b>1.440.070</b>	<b>1.614.970</b>	<b>1.878.770</b>
Voorzieningen					
- Personeelsvoorziening	136.050	140.130	144.330	148.660	153.120
- Onderhoudsvoorziening	376.370	382.370	347.370	375.370	375.370
<b>Totaal voorzieningen</b>	<b>512.420</b>	<b>522.500</b>	<b>491.700</b>	<b>524.030</b>	<b>528.490</b>
Langlopende schulden					
Overige langlopende schulden	52.870	45.390	37.910	30.430	22.950
<b>Totaal langlopende schulden</b>	<b>52.870</b>	<b>45.390</b>	<b>37.910</b>	<b>30.430</b>	<b>22.950</b>
Kortlopende schulden					
- Belastingen en premies sociale verzekeringen	546.020	549.520	554.020	558.890	565.780
- Crediteuren	162.650	162.650	162.650	162.650	162.650
- Vooruit ontvangen gelden	95.460	95.460	95.460	95.460	95.460
- Schulden ter zake pensioenen	136.670	137.770	138.870	140.120	141.620
- Overige kortlopende schulden	4.470	4.470	4.470	4.470	4.470
- Overlopende passiva	475.480	475.480	475.480	475.480	475.480
<b>Totaal kortlopende schulden</b>	<b>1.420.750</b>	<b>1.425.350</b>	<b>1.430.950</b>	<b>1.437.070</b>	<b>1.445.460</b>
<b>Totaal passiva</b>	<b>3.324.190</b>	<b>3.360.890</b>	<b>3.400.630</b>	<b>3.606.500</b>	<b>3.875.670</b>

De belangrijkste ontwikkelingen lichten wij hieronder toe.

De ontwikkeling van de materiële vaste activa is gebaseerd op de voorgenomen investeringen alsmede de daaruit voortvloeiende afschrijvingslasten zoals opgenomen in de goedgekeurde (meerjaren)begroting 2019-2022. Door de financiële positie van Ithaka is de hoogte van investeringen voor 2018 vastgesteld op maximaal 50 euro per leerling. Dit is door iedere school opgevolgd. Voor de komende jaren zal het investeringsplafond bij het opstellen van de kaderbrief bepaald worden.

De vorderingen zullen naar verwachting de komende jaren een constant beeld vertonen. Het grootste bedrag van de vorderingen is jaarlijks het gevolg van het betaalaritme van het Ministerie OCW dat niet evenredig met het baten-en lastenstelsel loopt.

De mutaties van het eigen vermogen in de komende jaren zijn het gevolg van de hiervoor gepresenteerde meerjaren exploitatieresultaten. In 2018 is het eigen vermogen weer toegenomen en dit zal zich de komende jaren voortzetten.

De voorziening groot onderhoud muteert als gevolg van de voorgenomen dotaties alsmede de te verwachten uitgaven zoals blijkt uit de meerjaren onderhoudsplannen.

Bij de overige kortlopende schulden zijn op dit moment geen noemenswaardige mutaties te verwachten. Dit alles zal vervolgens leiden tot het voorgaande verloop van de post liquide middelen. Deze fungeert als sluitpost.

## 8.4 Overige rapportages

### Ontwikkelingen

In deze paragraaf wordt inzicht gegeven in de wijze waarop Stichting Vrijescholen Ithaka de risico's van de organisatie beheerst. Risico's worden gezien als die factoren die het behalen van de doelstellingen kunnen bedreigen.

De commissie Don heeft naast signaleringsgrenzen voor de financiële kengetallen, ook een risico-inventarisatie gemaakt. Hierin zijn de volgende risico's aangemerkt als risico's/onzekerheden binnen het onderwijs die (voor een belangrijk deel) niet beheersbaar zijn en niet kunnen worden voorzien:

- Fluctuatie in leerlingaantallen.
  - Het leerlingenaantal op de Ithaka scholen blijft de komende jaren toenemen maar zal zich in de loop van de jaren stabiliseren.
- Financiële gevolgen van arbeidsconflicten
  - Ithaka probeert financiële gevolgen zoveel mogelijk te vermijden door een degelijke gesprekscyclus met haar personeelsleden waardoor arbeidsconflicten zoveel mogelijk vermeden worden. In 2018 zijn hiervoor geen kosten gemaakt.
  - De kosten van de inzet van intermediairs bij moeilijk vervulbare vacatures, tussentijdse vervangingen en interim-management nemen geleidelijk toe.
- Instabiliteit in de bekostiging
- Onvolledige indexatie van de bekostiging
- Restrisico's

Voor deze risico's heeft de Commissie Don de signaleringsgrenzen voor de bufferliquiditeit gesteld voor kleine besturen op 10% en voor grote besturen (zoals Stichting Vrijescholen Ithaka) op 5%.

De risico's worden op de volgende manier beheerd:

- Er is ingezet op toetsing van de betrouwbaarheid van de leerlingenprognoses.
- Er is een besluit genomen over het minimale aantal leerlingen in een nieuwe klas.
- Er is een onderzoek gestart naar de financiële gevolgen van groei en naar de betrouwbaarheid van de begroting en de meerjarenbegroting

- Er is een financiële werkgroep vanuit de directeuren opgericht die de exploitatie heeft doorgelicht en begroting heeft beoordeeld.
- Er zijn dwingende afspraken m.b.t. begroting 2019 gemaakt. Scholen met een meerjarige negatieve begroting van drie jaar achtereenvolgend maken een exit strategie.
- Sinds 2017 werken we naast de kwartaalrapportages op vijf gebieden (waaronder financieel en personeel) door directeuren aan bestuurder ook met maandelijkse rapportages m.b.t. financiën en personele bezetting, zodat we bij afwijkingen eerder actie kunnen ondernemen en het risico op deze manier kunnen verkleinen.
- Er is voldoende bufferliquiditeit aanwezig om onverwachte tegenvallers op te vangen.
- De ontwikkelingen ten aanzien van onderhoudsverantwoordelijkheid voor de gebouwen en verdere ontwikkelingen vragen meer aandacht en expertise op het vlak van onderwijshuisvesting. Duurzaamheid is hierbij een belangrijke factor. Hierbij roepen we extern advies in en hebben we de functie omvang van de stafmedewerker huisvesting verhoogd.
- Gezien de geografische spreiding heeft Ithaka met acht verschillende samenwerkingsverbanden te maken. Inmiddels is de bestuurder bekend met/bij alle samenwerkingsverbanden en is er bovenscholens een goed overzicht van de financiële positie van de samenwerkingsverbanden en de te verwachten gelden voor de scholen.
- Door de geografische spreiding heeft Ithaka met negen verschillende gemeenten te maken. De bestuurder is bekend met/bij alle gemeenten en bij gesprekken met de gemeente is de bestuurder en/of directeur aanwezig.
- Het vrijeschoolonderwijs blijft groeien. Er zijn op meerdere plaatsen ouderinitiatieven. Deze ontwikkelingen maken dat Ithaka een periode tegemoet gaat waarin het vrijeschoolonderwijs verder ontwikkeld en versterkt kan worden.

Het blijft echter zo dat we, zoals de Commissie Don ook stelt, te maken hebben met risico's die bij deze sector horen en waar we onze reserves voor aanhouden.

### **8.5 Risicomanagement**

Het College van Bestuur van de Stichting Vrijescholen Ithaka is verantwoordelijk voor de interne risicobeheersing en controlesystemen. We maken bij dit alles gebruik van verschillende instrumenten:

- Bij de beleidsvorming en evaluatie maken we zoveel mogelijk gebruik van de zogeheten Plan, Do, Check & Act-cyclus. Dit betekent bijvoorbeeld dat we beleidsplannen op gemeenschappelijk of op schoolniveau vertalen in gedetailleerde begrotingen. We zorgen er vervolgens voor dat we driemaandelijks een voortgangsrapportage krijgen zodat we realisatie en begroting kunnen vergelijken.
- Ons treasurybeleid en de voor treasury geldende taken, verantwoordelijkheden en bevoegdheden zijn vastgelegd in een treasurywet.
- De accountant controleert in ieder geval de rechtmatigheid van onze bestedingen en stelt een verklaring op bij de jaarrekening.
- We hebben alle relevante financiële kaderafspraken vastgelegd.

## 8.6 Ouderbijdragen

De besteding van de ouderbijdragen wordt jaarlijks met de Medezeggenschapsraden besproken, de ouders stemmen in met de besteding ervan. Van de ouderbijdragen worden die zaken betaald die ons onderwijs verfraaien en ondersteunen. Een groot deel wordt besteed aan personele kosten: pianobegeleiding bij de euritmie, salariskosten voor euritmie, onderwijsondersteuning op de scholen en lesgeven in kleinere groepen bij bijvoorbeeld handwerken en handenarbeid. Daarnaast wordt de ouderbijdrage besteed aan culturele vorming, schooluitjes en vrijeschool materialen.

Omschrijving	2018	2017
extra personeelskosten eigen rekening	168.297	242.005
verbruiksmaterialen onderwijs	111.676	103.441
schoolse activiteiten	43.479	35.049
buitenschoolse activiteiten	224	470
toneel, muziek	40.504	25.603
contributies VBS en Vereniging voor vrijescholen	55.680	76.700
tuinonderhoud	18.751	13.311
<b>UITGAVEN TOTAAL</b>	<b>438.611</b>	<b>496.579</b>

## 8.7 Werkdrukgeden

De besteding van de werkdrukgeden is in 2018 in nauw overleg met de schoolteams tot stand gekomen. Directeuren, teams en MR hebben in overwegende mate samen gekozen voor het aantrekken van onderwijsondersteunend personeel (zoals conciërges en onderwijsassistenten) en vakleerkrachten, ter verlichting van de werkdruk van de klassenleerkrachten. Het bedrag van € 351.566 dat in 2018 is ontvangen, valt daarmee volledig in de bestedingscategorie Personeel.

## A9 Verslag Raad van Toezicht

### Inleiding

De Raad van Toezicht van Stichting Vrijescholen Ithaka bestaat uit vijf onafhankelijke leden die zonder last of ruggespraak functioneren. De Raad van Toezicht houdt integraal toezicht en houdt rekening met haar maatschappelijke verantwoordelijkheid. De Raad van Toezicht heeft een controlerende functie en dient als klankbord voor de Bestuurder. Daarbij vervult zij ook de rol van werkgever voor de Bestuurder. De Raad kwam in het verslagjaar vijf keer bijeen, naast andere vormen van onderling overleg, zoals een bijeenkomst met directeuren en stafbureau. Daarnaast heeft een zelfevaluatie plaatsgevonden.

Binnen de Raad van Toezicht zijn een aantal commissies actief zoals de Financiële Auditcommissie, Kwaliteit en Identiteit en de Remuneratiecommissie.

### Toezihtsvisie

De Raad van Toezicht heeft de taken en bevoegdheden uitgeoefend conform de statuten van de Stichting zoals die zijn uitgewerkt in het managementstatuut waarbij de Code Goed Bestuur in het primair onderwijs in acht wordt genomen.

### Verslagjaar 2018

Het is mooi te kunnen constateren dat het aantal leerlingen dat onderwijs geniet bij de Stichting Vrijescholen Ithaka nog steeds groeiende is. Belangrijk hierbij is dat we over voldoende leerkrachten kunnen blijven beschikken die op inspirerende wijze het vrijeschool onderwijs kunnen geven. Ithaka organiseert daartoe op een originele manier informatiebijeenkomsten voor potentiële nieuwe leerkrachten die goed worden bezocht.

In Haarlem Zuid wordt op een locatie nieuwbouw gepleegd. Ithaka zal dit gebouw samen met de bovenbouw van de Rudolf Steinerschool betrekken. De Raden van Toezicht van Ithaka en de bovenbouw hebben hierover ad hoc overleg.

Het strategisch beleid voor de jaren 2019-2023 heeft vorm en inhoud gekregen en is meerdere malen onderwerp van gesprek geweest in de RvT vergadering.

Er is een jaarlijks gesprek geweest met de GMR en met de directeuren en het stafbureau en er zijn schoolbezoeken afgelegd.

Vanuit governance is besloten dat de RvT gefaseerd gaat aftreden om daarmee de continuïteit te behouden. Twee leden treden af per september 2020, twee andere leden per september 2021.

Op het bestuurskantoor zijn veel wisselingen geweest, afgelopen jaar. Gelukkig is er nu weer sprake van een kwantitatief en kwalitatief goede bezetting.

De Raad van Toezicht heeft de jaarstukken 2017 goedgekeurd en de Raad heeft haar goedkeuring gegeven aan de begroting 2018 en de bijbehorende (meerjaren)begroting. WNTI.

De Raad van Toezicht is lid van de Vereniging Toezichthouders in het Onderwijs. Hierdoor wordt gebruik gemaakt van de mogelijkheid tot deskundigheidsbevordering, om te netwerken en om advies in te winnen.

De Raad van Toezicht ontving tot oktober een vergoeding in lijn met de richtlijnen van de WNTI.

Ten aanzien van de werkgeversrol die de Raad van Toezicht hanteert is de CAO Bestuurders PO van toepassing.



## Overzicht van de belangrijkste besluiten van de RvT in 2018

De Raad van Toezicht is in het verslag jaar 5 maal bijeen geweest. Hieronder volgende de belangrijkste besluiten:

1. De RvT gaat akkoord met het MJOP 2017 en verder.
2. De RvT keurt het jaarverslag/jaarrekening 2017 goed.
3. De RvT benoemt Rob van der Meijden als bestuurder
4. De RvT gaat akkoord met de financiële bijdrage nieuwbouw Rudolf Steinerschool t.b.v. aardgasvrij bouwen.
5. De RvT gaat akkoord met een eigen bijdrage van de Stichting ten behoeve van de 79 m<sup>2</sup> niet gesubsidieerde bouwoppervlak.
6. De RvT keurt de begroting 2019 goed.
7. De RvT stelt het rooster van aftreden (t/m 2021) vast.
8. De RvT stelt de honorering RvT per 1 oktober 2018 vast.

## Overzicht Leden Raad van Toezicht en haar aandachtgebieden

<b>Naam:</b>	<b>Functie</b>	<b>Commissie</b>
Douwe Lodewijk	Voorzitter	Remuneratie
Ans Gottenbos	Lid	Kwaliteit & Identiteit
Christel Portegies	Lid	Financiële Auditcommissie
Nicolaas de Schrijver	Lid	Kwaliteit & Identiteit, Remuneratie
Marcel Fortuin	Lid	Financiële Auditcommissie

### Hoofd- en nevenfuncties Douwe Lodewijk

- Partner Claassen, Moolenbeek & Partners
- Lid Raad van Toezicht/ Voorzitter Kwaliteitscommissie Cedergroep
- Lid Raad van Toezicht/Voorzitter Auditcommissie Almeerse Scholen Groep
- Lid Raad van Toezicht Koraal Groep
- Lid Raad van Commissarissen Huisartsenorganisatie Noord Kennemerland
- Vicevoorzitter Raad van Toezicht Cato Wonen Welzijn Zorg
- Lid Raad van Toezicht Gezond op Zuid

### Hoofd- en nevenfuncties Ans Gottenbos

- Intercoach, individueel en teamcoach
- Lid Raad van Toezicht Stichting Vrijescholen Athena
- Voorzitter Stichting Ondersteuning Leidse Amateurkunst Festivals
- Voorzitter Stichting Leidse Koorprojecten

### Hoofd- en nevenfuncties Christel Portegies

- Zelfstandig adviseur en interim-manager
- Interim directeur-bestuurder Stichting Monumentenwacht Services Noord-Holland
- Lid Raad van Toezicht Esdégé-Reigersdaal
- Vicevoorzitter Raad van Toezicht Stedelijk Museum Alkmaar
- Vicevoorzitter Raad van Toezicht Stichting Kinderopvang Alkmaar

#### Hoofd- en nevenfunctie Nicolaas de Schrijver

- Oprichter en eigenaar S.A.M. BV, Social Art Management
- Lid Raad van Toezicht Stichting Vrije Scholen Athena
- Bestuurslid Visual Thinking Strategies Nederland

#### Hoofd- en nevenfuncties Marcel Fortuin

- Teamleider en docent Inholland Alkmaar
- Docent Hogeschool van Amsterdam
- ZZP'er financiële en administratieve dienstverlening
- Lid Raad van Toezicht/Voorzitter Auditcommissie Stichting NiKo
- Lid Raad van Toezicht/Voorzitter Auditcommissie Stichting SIG
- Lid Raad van Toezicht/Voorzitter Auditcommissie Stichting Present

## A10 Kengetallen en grafieken

Kengetallen	Signaleringsgrens PO	2014	2015	2016	2017	2018
<b>Financiële kengetallen</b>						
Liquiditeit (current ratio)	< 0,75	2,51	2,32	1,53	1,34	1,53
Solvabiliteit 1	< 30%	52%	50%	43%	40%	40%
Solvabiliteit 2	< 30%	69%	68%	58%	54%	56%
Rentabiliteit	3 jaar negatief	1%	1%	-3%	-1%	2%
Weerstandsvermogen	< 5%	9%	8%	2%	0%	1%

### Toelichting

*Liquiditeit (current ratio): vlottende activa / kortlopende schulden*

Geeft aan in welke mate de instelling aan haar verplichtingen op korte termijn kan voldoen.

*Solvabiliteit 1: eigen vermogen / totaal passiva*

Geeft aan op welke wijze de bezittingen, op de actiefzijde van de balans, zijn gefinancierd.

*Solvabiliteit 2: (eigen vermogen + voorzieningen) / totaal passiva*

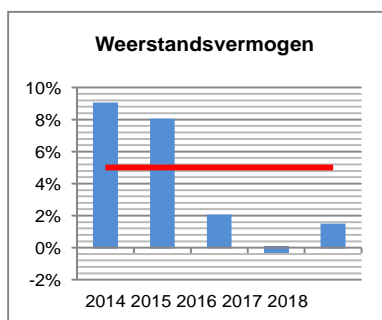
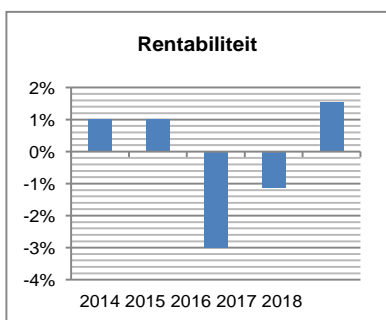
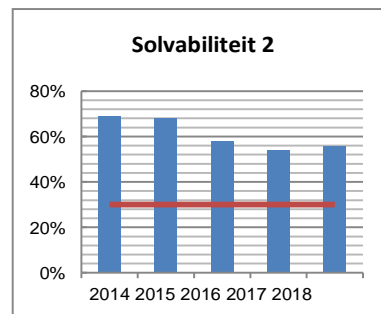
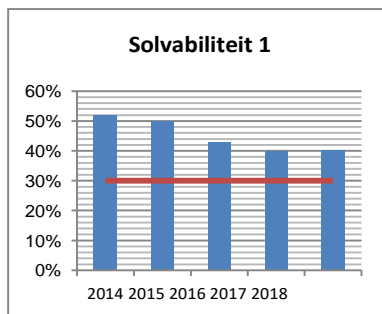
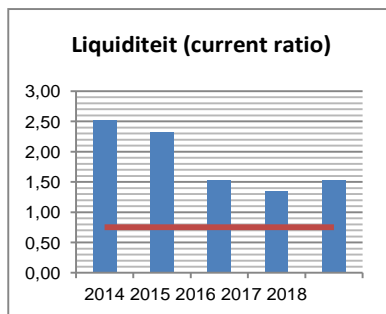
Geeft aan op welke wijze de bezittingen, op de actiefzijde van de balans, zijn gefinancierd.

*Rentabiliteit: resultaat / totale baten*

Geeft aan welk deel van de totale baten over blijft na aftrek van de lasten.

*Weerstandsvermogen: (eigen vermogen -/- materiële vaste activa) / Rijksbijdragen OCW*

Is de verhouding tussen het eigen vermogen minus de materiële vaste activa en de omvang van de Rijksbijdragen.



## Kengetallen en grafieken vervolg

Kengetallen	Signaleringsgrens PO	2014	2015	2016	2017	2018
<b>Ratio's</b>						
Personele lasten / Rijksbijdrage	>= 95%	91%	88%	92%	91%	88%
Personele lasten / Totale baten	>= 90%	83%	83%	86%	85%	84%
Eigen vermogen / Totale baten	-	15%	15%	11%	9%	10%
Personele lasten / Totale lasten	-	84%	83%	83%	84%	85%
Salarislasten per FTE	-	€ 65.914	€ 62.299	€ 64.944	€ 67.137	€ 68.493
Personeelslasten per FTE	-	€ 65.957	€ 64.067	€ 66.624	€ 67.937	€ 68.583

### Toelichting

#### *Personele lasten / Rijksbijdrage*

Geeft aan in hoeverre een instelling de gelden van het Rijk aanwendt voor personele lasten.

#### *Personele lasten / Totale baten*

Geeft aan in hoeverre een instelling de totale inkomsten aanwendt voor personele lasten.

#### *Eigen vermogen / Totale baten*

Deze ratio geeft een indicatie van het risicomanagement bij de instelling.

#### *Personele lasten / Totale lasten*

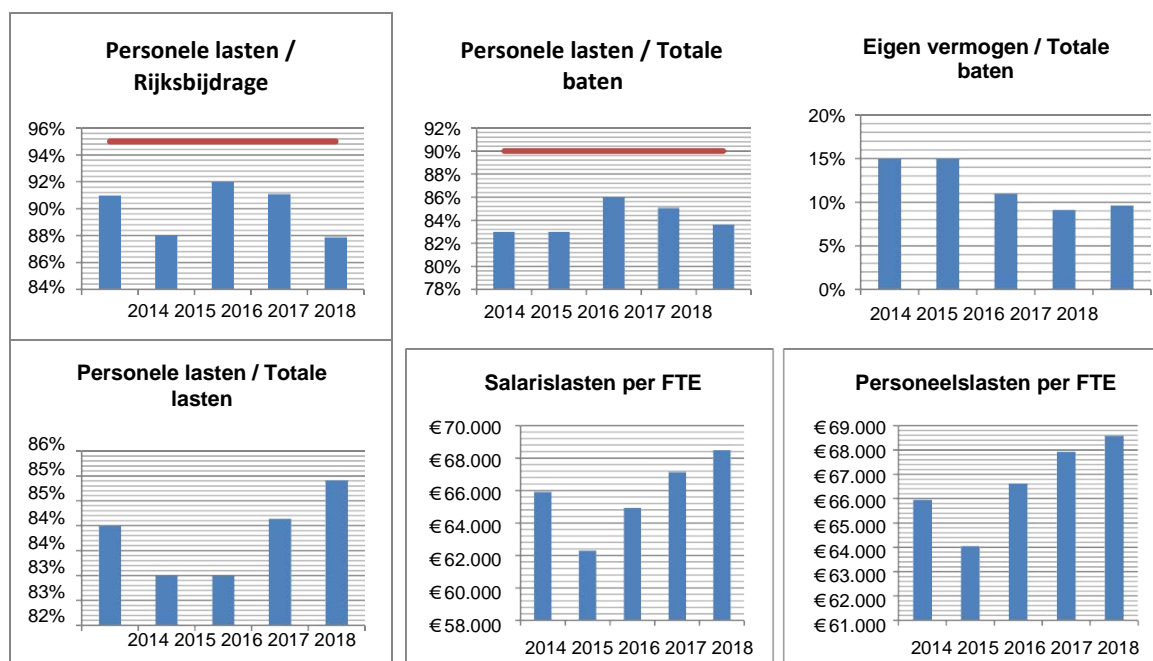
Geeft aan hoeveel de instelling uitgeeft aan personele lasten. Dit is met name trendmatig een belangrijk signaal.

#### *Salarislasten per FTE*

Geeft aan wat de salarislasten zijn per FTE.

#### *Personeelslasten per FTE*

Geeft aan wat de totale personele lasten per FTE zijn.



## A11 Instellingsgegevens

### Algemene gegevens

Bestuursnummer : 41296  
Naam instelling : Stichting Vrije Scholen Ithaka

Adres : Wouwermanstraat 49 a  
Postadres : Postbus 92, 2050 AB, Overveen  
Postcode : 2023XD  
Plaats : Haarlem  
Telefoon : 023-5272550  
E-mailadres : [Finance@ithaka.nl](mailto:Finance@ithaka.nl)  
Website : [www.vsithaka.nl](http://www.vsithaka.nl)

Contactpersoon : Mevrouw C. Piepers  
Telefoon : 023-5272550  
E-mailadres : [Finance@ithaka.nl](mailto:Finance@ithaka.nl)

### BRIN-nummer

04NH : Adriaan Roland Holtschool  
06QZ : Westfriese Vrijeschool Parcival  
06RD : Vrijeschool Zaanstreek  
09DF : Vrijeschool Kennemerland  
24RA : Waterlandschool  
24RB : De Toermalijn  
09NN00 : Rudolf Steinerschool Alkmaar  
09NN01 : Vrijeschool de Sterrenzanger  
09ZG00 : Rudolf Steinerschool Haarlem  
09ZG01 : De Meiboom  
31FK : Vrije School Castricum

**Stichting Vrije Scholen Ithaka**

**Jaarrekening 2018**

## B Jaarrekening 2018

### B1 Grondslagen

#### Algemeen

De jaarrekening is opgesteld in "overeenstemming met de wettelijke bepalingen van Titel 9 Boek 2 BW en de stellige uitspraken van de Richtlijnen voor de jaarverslaggeving, die uitgegeven zijn door de Raad voor de Jaarverslaggeving waaronder Richtlijn 660 Onderwijsinstellingen. Deze bepalingen zijn van toepassing op grond van de Regeling Jaarverslaggeving Onderwijs.

Activa en verplichtingen worden in het algemeen gewaardeerd tegen de verkrijgings- of vervaardigingsprijs of de actuele waarde. Indien geen specifieke waarderingsgrondslag is vermeld vindt waardering plaats tegen de verkrijgingsprijs.

Baten en lasten worden toegerekend aan het jaar waarop deze betrekking hebben. Winsten worden slechts opgenomen voor zover deze op balansdatum zijn gerealiseerd. Verplichtingen en mogelijke verliezen die hun oorsprong vinden voor het einde van het verslagjaar, worden in acht genomen indien deze voor het opmaken van de jaarrekening bekend zijn geworden.

#### Continuïteit

De in de onderhavige jaarrekening gehanteerde grondslagen van waardering en resultaatbepaling zijn gebaseerd op de veronderstelling van continuïteit van de stichting.

#### Activiteiten

Stichting Vrijescholen Ithaka voert het bevoegd gezag over tien Vrije Scholen in het basisonderwijs, verspreid over Noord-Holland.

#### Vergelijkende cijfers

De cijfers van 2017 zijn waar nodig, geherrubriceerd teneinde vergelijking met de cijfers van 2018 mogelijk te maken.

#### Vergelijking met voorgaand jaar

De gehanteerde grondslagen van waardering en van resultaatbepaling zijn ongewijzigd ten opzichte van het voorgaande jaar.

#### Schattingen

Om de grondslagen en regels voor het opstellen van de jaarrekening te kunnen toepassen, is het nodig dat de leiding van de instelling zich over verschillende zaken een oordeel vormt en dat de

leiding schattingen maakt die essentieel kunnen zijn voor de in de jaarrekening opgenomen bedragen. Indien het voor het geven van het in art. 2:362 lid 1 BW vereiste inzicht noodzakelijk is, is de aard van deze oordelen en schattingen inclusief de bijbehorende veronderstellingen opgenomen bij de toelichting op de betreffende jaarrekeningposten.

### Grondslagen voor de waardering van activa en passiva

#### Materiële vaste activa

De materiële vaste activa worden gewaardeerd tegen de verkrijgingsprijs, verminderd met de cumulatieve afschrijvingen en indien van toepassing met bijzondere waardeverminderingen. De afschrijvingen worden gebaseerd op de verwachte economische levensduur en worden berekend op basis van een vast percentage van de verkrijgingsprijs, rekening houdend met een eventuele restwaarde. Er wordt afgeschreven vanaf het moment van ingebruikname van het materieel vast actief. Over terreinen en vastgoedbeleggingen wordt niet afgeschreven. De gehanteerde activeringsgrens bedraagt € 500.

De gehanteerde afschrijvingstermijnen zijn:

Categorie	Termijn
Terreinen	0 jaar
Gebouwdelen/verbouwingen	20 jaar
Kantoormeubilair	20 jaar
Schoolmeubilair	20 jaar
Inventaris en apparatuur	10 jaar
ICT	5 jaar
Leer- en hulpmiddelen	8 jaar

#### Investeringsubsidies

Subsidies op investeringen worden in mindering gebracht op de verkrijgingsprijs van de activa waarop de subsidies betrekking hebben.

#### Vorderingen

De vorderingen worden bij eerste verwerking opgenomen tegen de reële waarde en vervolgens gewaardeerd tegen de geamortiseerde kostprijs. De reële waarde en geamortiseerde kostprijs zijn gelijk aan de nominale waarde. Noodzakelijk geachte voorzieningen voor mogelijke verliezen als gevolg van oninbaarheid worden in mindering gebracht. Deze voorzieningen worden bepaald op basis van individuele beoordeling van de vorderingen.

### **Effecten**

De ter beurze genoteerde aandelen en obligaties behoren tot een handelsportefeuille en worden gewaardeerd op de beurswaarde per balansdatum, waarbij zowel ongerealiseerde als gerealiseerde waardeveranderingen direct in het exploitatie-overzicht worden verantwoord.

### **Liquide middelen**

De liquide middelen zijn gewaardeerd tegen de nominale waarde. Indien middelen niet ter vrije beschikking staan, dan wordt hiermee bij de waardering rekening gehouden. Eventuele rekening-courantschulden bij banken zijn opgenomen onder de schulden aan kredietinstellingen onder de kortlopende schulden.

### **Algemene Reserve**

Deze post betreft de niet-gebonden reserve die voortkomt uit de door (semi-)overheidsinstellingen gefinancierde activiteiten.

De algemene reserve vormt een buffer ter waarborging van de continuïteit van de stichting. Deze wordt opgebouwd uit de resultaatbestemming van overschotten welke ontstaan uit het verschil tussen de gerealiseerde baten en de werkelijk gemaakte lasten. In geval van een tekort wordt dit resultaat ten laste van de algemene reserve gebracht.

### **Schulden**

Opgenomen leningen en schulden worden bij eerste verwerking opgenomen tegen de reële waarde en vervolgens gewaardeerd tegen de geamortiseerde kostprijs.

### **Voorzieningen**

Voorzieningen worden gevormd voor in rechte afdwingbare of feitelijke verplichtingen die op de balansdatum bestaan, waarbij het waarschijnlijk is dat een uitstroom van middelen noodzakelijk is en waarvan de omvang op betrouwbare wijze is te schatten.

De voorzieningen worden gewaardeerd tegen de beste schatting van de bedragen die noodzakelijk zijn om de verplichtingen per balansdatum af te wikkelen. De voorzieningen worden gewaardeerd tegen de nominale waarde van de uitgaven die naar verwachting noodzakelijk zijn om de verplichtingen af te wikkelen, tenzij anders vermeld.

### **Voorziening ambtsjubileum**

Op basis van Richtlijn 271 van de Raad van de Jaarverslaggeving is een voorziening opgenomen

voor verplichtingen uit hoofde van toekomstige uitkeringen bij ambtsjubilea voor personeelsleden.

Voor op balansdatum bestaande verplichtingen uit hoofde van ambtsjubilea is een voorziening gevormd. De voorziening is opgenomen tegen de contante waarde van de verwachte uitkeringen gedurende het dienstverband en is afhankelijk van de ingeschatte blijfkans en gemiddelde salarisstijging. Betaalde bedragen inzake jubileum worden ten laste van deze voorziening gebracht. Bij het contant maken is een rente van 1% als disconteringsvoet gehanteerd.

Voor op balansdatum bestaande verplichtingen uit hoofde van ambtsjubilea is een voorziening gevormd. De voorziening is bepaald op basis van € 780 per FTE per jaareinde. Betaalde bedragen inzake jubileum worden ten laste van deze voorziening gebracht.

### **Voorziening Sparen ADV**

Deze voorziening is gevormd ter dekking van (mogelijke) aanwending van de door het personeel opgebouwde spaarverlof rechten. In de berekeningen is rekening gehouden met een verwachte opnamekans.

### **Onderhoudsvoorziening**

Deze voorziening wordt gevormd ter dekking van groot planmatig onderhoud. Dagelijks onderhoud wordt rechtstreeks ten laste van het exploitatieoverzicht gebracht. De meerjarenonderhoudsvoorziening is gevormd op basis van eigen dotaties en verminderd met uitgaven voor groot onderhoud.

## **Grondslagen voor de bepaling van het exploitatieoverzicht**

### **Baten**

Onder baten wordt verstaan de van overheidswege ontvangen (normatieve) bijdrage OCW, overige OCW subsidies en overige overheidsbijdragen, alsmede de van derden ontvangen overige bijdragen. De baten worden toegerekend aan het boekjaar waarop deze betrekking hebben.

Opbrengsten van diensten worden opgenomen naar rato van de mate waarin de diensten zijn verricht, gebaseerd op de tot balansdatum in het kader van de dienstverlening gemaakte kosten in verhouding tot de geschatte kosten van de totaal te verrichten dienstverlening.



### **Personele lasten**

Onder de personele lasten worden de lasten opgenomen van de personeelsleden die in dienst zijn van de rechtspersoon, alsmede de overige personele lasten die betrekking hebben op onder andere het inhuren van extra personeel, scholingskosten en bedrijfsgezondheidszorg.

### **Pensioenen**

De onderwijsinstelling heeft haar pensioenregeling ondergebracht bij bedrijfstakpensioenfonds ABP. De pensioenverplichtingen uit de regeling worden gewaardeerd volgens de 'verplichting aan de pensioenuitvoerder benadering'. In deze benadering wordt de aan de pensioenuitvoerder te betalen premie als last in het exploitatieoverzicht verantwoord.

Voor bestaande verplichtingen (anders dan de te betalen premies) jegens de pensioenuitvoerder en/of werknemers wordt een voorziening opgenomen (indien relevant).

Ultimo 2018 en 2017 waren er voor de stichting geen pensioenvorderingen en geen verplichtingen naast de betaling van de jaarlijkse aan de pensioenuitvoerder verschuldigde premie. Ultimo 2017 was de beleidsdekkingsgraad van het ABP 101,5%. De beleidsdekkingsgraad eind 2018 is 103,8%. De overheid eist een beleidsdekkingsgraad van 104,2% of hoger. Hiermee voldoet de beleidsdekkingsgraad niet aan de minimale vereisten van de toezichthouder.

### **Afschrijvingen**

Materiële vaste activa worden vanaf het moment van ingebruikneming afgeschreven over de verwachte toekomstige gebruiksduur van het actief. Indien een schattingswijziging plaatsvindt van de toekomstige gebruiksduur, dan worden de toekomstige afschrijvingen aangepast. Boekwinsten en -verliezen uit de incidentele verkoop van materiële vaste activa zijn begrepen onder de afschrijvingen.

### **Lasten**

De lasten worden bepaald met inachtneming van de hiervoor reeds vermelde grondslagen van waardering en toegerekend aan het verslagjaar waarop deze betrekking hebben.

### **Financiële baten en lasten**

"De financiële baten en lasten betreffen de op de verslagperiode betrekking hebbende ontvangen en betaalde rente-ontvangsten en -uitgaven van uitgegeven en ontvangen leningen en overige kredietfaciliteiten.

### **Grondslagen voor het kasstroomoverzicht**

Het kasstroomoverzicht is opgesteld volgens de indirecte methode. De geldmiddelen in het kasstroomoverzicht bestaan uit de liquide middelen en vlottende effecten, met uitzondering van deposito's met een looptijd langer dan drie maanden.

Ontvangen en betaalde interest en ontvangen dividenden en winstbelastingen zijn opgenomen onder de kasstroom uit operationele activiteiten.

De verkrijgingsprijs van de verworven groepsmaatschappij is opgenomen onder de kasstroom uit investeringsactiviteiten, voor zover betaling in geld heeft plaatsgevonden. De geldmiddelen die in de verworven groepsmaatschappij aanwezig zijn, zijn op de aankoopprijs in mindering gebracht.

Transacties waarbij geen ruil van geldmiddelen plaatsvindt, waaronder financiële leasing, worden niet in het kasstroomoverzicht opgenomen. De betaling van de leasetermijnen uit hoofde van het financiële leasecontract wordt voor het gedeelte dat betrekking heeft op de aflossing als een uitgave uit financieringsactiviteiten aangemerkt en voor het gedeelte dat betrekking heeft op de interest als een uitgave uit operationele activiteiten.

## B2 Balans per 31 december 2018

<b>1</b>	<b>Activa</b>	<b>31-12-2018</b>	<b>31-12-2017</b>
	<b>Vaste activa</b>		
<u>1.2</u>	<u>Materiële vaste activa</u>		
1.2.1	Gebouwen en terreinen	73.440	79.320
1.2.2	Inventaris en apparatuur	926.730	917.750
1.2.3	Andere vaste bedrijfsmiddelen	147.320	158.940
1.2	Materiële vaste activa	<u>1.147.490</u>	<u>1.156.010</u>
	<b>Totaal vaste activa</b>	<b><u>1.147.490</u></b>	<b><u>1.156.010</u></b>
	<b>Vlottende activa</b>		
<u>1.5</u>	<u>Vorderingen</u>		
1.5.1	Debiteuren	11.900	-
1.5.2	Ministerie OCW	655.230	622.560
1.5.7	Overige vorderingen	73.740	31.420
1.5.8	Overlopende activa	71.810	81.550
1.5	Vorderingen	<u>812.680</u>	<u>735.530</u>
<u>1.7</u>	<u>Liquide middelen</u>		
1.7.1	Kassen	1.170	520
1.7.2	Banken	1.362.850	935.910
1.7	Liquide middelen	<u>1.364.020</u>	<u>936.430</u>
	<b>Totaal vlottende activa</b>	<b><u>2.176.700</u></b>	<b><u>1.671.960</u></b>
	<b>Totaal activa</b>	<b><u>3.324.190</u></b>	<b><u>2.827.970</u></b>

<b>2</b>	<b>Passiva</b>	<b>31-12-2018</b>	<b>31-12-2017</b>
<u>2.1</u>	<u>Eigen vermogen</u>		
2.1.1	Algemene Reserve	1.338.150	1.125.940
2.1	Eigen vermogen	1.338.150	1.125.940
<u>2.2</u>	<u>Voorzieningen</u>		
2.2.1	Personeelsvoorzieningen	136.050	112.060
2.2.3	Overige voorzieningen	376.370	283.540
2.2	Voorzieningen	512.420	395.600
<u>2.3</u>	<u>Langlopende schulden</u>		
2.3.5	Overige langlopende schulden	52.870	60.350
2.3	Langlopende schulden	52.870	60.350
<u>2.4</u>	<u>Kortlopende schulden</u>		
2.4.2	Vooruitontvangen gelden	95.460	22.600
2.4.3	Crediteuren	157.080	199.370
2.4.5	Verbonden partijen	5.570	-
2.4.7	Belastingen en premies soc.verz.	546.020	461.550
2.4.8	Schulden terzake pensioenen	136.670	121.980
2.4.9	Overige kortlopende schulden	4.470	97.450
2.4.10	Overlopende passiva	475.480	343.130
2.4	Kortlopende schulden	1.420.750	1.246.080
	<b>Totaal passiva</b>	<b>3.324.190</b>	<b>2.827.970</b>

### B3 Exploitatieoverzicht 2018

3	Baten	Realisatie 2018	Begroting 2018	Realisatie 2017
3.1	Rijksbijdragen OCW	13.192.940	11.842.420	11.517.000
3.2	Overige overheidsbijdragen en -subsidies	67.910	93.050	168.010
3.5	Overige baten	605.330	657.540	641.400
	<b>Totaal baten</b>	<b>13.866.180</b>	<b>12.593.010</b>	<b>12.326.410</b>
4	Lasten	Realisatie 2018	Begroting 2018	Realisatie 2017
4.1	Personeelslasten	11.594.700	10.655.080	10.490.830
4.2	Afschrijvingen	147.890	140.950	135.950
4.3	Huisvestingslasten	987.220	902.710	913.380
4.4	Overige lasten	918.260	1.000.880	921.770
	<b>Totaal lasten</b>	<b>13.648.070</b>	<b>12.699.620</b>	<b>12.461.930</b>
	<b>Saldo baten en lasten</b>	<b>218.110</b>	<b>106.610-</b>	<b>135.520-</b>
5	Financiële baten en lasten			
5.1	Financiële baten	590	50	3.140
5.5	Financiële lasten	6.490	-	5.520
	<b>Saldo financiële baten en lasten</b>	<b>5.900-</b>	<b>50</b>	<b>2.380-</b>
	<b>Totaal resultaat</b>	<b>212.210</b>	<b>106.560-</b>	<b>137.900-</b>

## B4 Kasstroomoverzicht over 2018

Kasstroomoverzicht over 2018		Ref.	2018	2017
<b>Kasstroom uit operationele activiteiten</b>				
Saldo baten en lasten			218.110	135.520-
Aanpassingen voor:				
	- Afschrijvingen	4.2	147.890	135.950
	- Mutaties voorzieningen	2.2	116.820	50.450-
Veranderingen in vlottende middelen:				
	- Vorderingen (-/-)	1.5	77.170-	113.420-
	- Kortlopende schulden	2.4	174.670	4.410-
<b>Totaal kasstroom uit bedrijfsoperaties</b>			<b>580.320</b>	<b>167.850-</b>
	- Ontvangen interest	5.1	590	3.140
	- Betaalde interest (-/-)	5.5	6.490	5.520
			5.900-	2.380-
<b>Totaal kasstroom uit operationele activiteiten</b>			<b>574.420</b>	<b>170.230-</b>
<b>Kasstroom uit investeringsactiviteiten</b>				
	(Des)investerings materiële vaste activa (-/-)	1.2	139.350-	245.620-
<b>Totaal kasstroom uit investeringsactiviteiten</b>			<b>139.350-</b>	<b>245.620-</b>
<b>Kasstroom uit financieringsactiviteiten</b>				
	Nieuw opgenomen leningen	2.3	-	60.350
	Aflossing langlopende schulden (-/-)	2.3	7.480-	-
<b>Totaal kasstroom uit financieringsactiviteiten</b>			7.480-	60.350
<b>Mutatie liquide middelen</b>			<b>427.590</b>	<b>355.500-</b>
	Beginstand liquide middelen	1.7	936.430	1.291.930
	Mutatie liquide middelen	1.7	427.590	355.500-
<b>Eindstand liquide middelen</b>			<b>1.364.020</b>	<b>936.430</b>

## B5 Toelichting op de balans per 31 december 2018

1.2 Activa	1.2.1	1.2.2	1.2.3	Totaal
1.2 Materiële vaste activa	Gebouwen en terreinen	Inventaris en apparatuur	Andere vaste bedr.middelen	
Aanschafprijs	607.970	1.764.910	255.330	2.628.210
Cumulatieve afschrijvingen en waardeverminderingen	528.640	847.150	96.390	1.472.180
<b>Stand 1 januari 2018</b>	<b>79.330</b>	<b>917.760</b>	<b>158.940</b>	<b>1.156.030</b>
<b>Mutaties 2018</b>				
Investeringen	-	120.660	18.690	139.350
Afschrijvingen	5.890	111.690	30.310	147.890
<b>Saldo</b>	<b>5.890-</b>	<b>8.970</b>	<b>11.620-</b>	<b>8.540-</b>
Aanschafprijs	607.970	1.885.570	274.020	2.767.560
Cumulatieve afschrijvingen en waardeverminderingen	534.530	958.840	126.700	1.620.070
<b>Stand 31 december 2018</b>	<b>73.440</b>	<b>926.730</b>	<b>147.320</b>	<b>1.147.490</b>

1.5 Vlottende activa		31-12-2018	31-12-2017
<b>1.5</b>	<b>Vorderingen</b>		
1.5.1	Debiteuren	11.900	-
	Ministerie van OCW	55.340	41.520
	Te vorderen personele bekostiging	615.250	551.280
	Te vorderen P&A	810	-
	Te vorderen prestatiebox	<u>(16.170)</u>	<u>29.760</u>
1.5.2	Ministerie van OCW	655.230	622.560
	Overige vorderingen	<u>73.740</u>	<u>31.420</u>
1.5.7	Overige vorderingen	73.740	31.420
	Overlopende activa	53.670	34.610
	Vooruitbetaalde kosten	7.650	17.250
	Vooruitbetaalde huisvestingskosten	15.210	29.690
	Tussenrekening debiteuren	<u>(4.720)</u>	<u>-</u>
1.5.8	Overlopende activa	<u>71.810</u>	<u>81.550</u>
	<b>Totaal vorderingen</b>	<b><u>812.680</u></b>	<b><u>735.530</u></b>

Geen van de vorderingen per einde 2018 en 2017 heeft of had een looptijd langer dan een jaar.

1.7 Liquide middelen		31-12-2018	31-12-2017
<b>1.7</b>	<b>Liquide middelen</b>		
1.7.1	Kassen	1.170	520
1.7.2	Banken	<u>1.362.850</u>	<u>935.910</u>
	<b>Totaal liquide middelen</b>	<b><u>1.364.020</u></b>	<b><u>936.430</u></b>

De liquide middelen staan ter vrije beschikking van de onderwijsinstelling.

2.1 Passiva		Mutaties 2018			
		Saldo 1-1-2018	Bestemming resultaat	Overige mutaties	Stand per 31-12-2018
<b>2.1</b>	<b>Eigen vermogen</b>				
2.1.1	Algemene Reserve	1.125.940	212.210	-	1.338.150
	<b>Totaal eigen vermogen</b>	<b><u>1.125.940</u></b>	<b><u>212.210</u></b>	<b><u>-</u></b>	<b><u>1.338.150</u></b>

2.2 Voorzieningen		Stand per 1-1-2018	Mutaties 2018			Stand per 31-12-2018
			Dotaties	Onttrekkingen	Vrijval	
2.2.1	<i>Personeelsvoorzieningen</i>					
	Voorziening jubilea	112.060	28.060	4.070	-	136.050
2.2.3	<i>Overige voorzieningen</i>					
	Onderhoudsvoorziening	<u>283.540</u>	<u>247.740</u>	<u>154.910</u>	<u>-</u>	<u>376.370</u>
	<b>Totaal voorzieningen</b>	<b><u>395.600</u></b>	<b><u>275.800</u></b>	<b><u>158.980</u></b>	<b><u>-</u></b>	<b><u>512.420</u></b>

	Onderverdeling saldo per 31-12-2018		Stand per 31-12-2018
	< 1 jaar	> 1 jaar	
2.2.1 <i>Personeelsvoorzieningen</i>			
Voorziening jubilea	11.834	124.216	136.050
2.2.3 <i>Overige voorzieningen</i>			-
Onderhoudsvoorziening	241.110	135.260	376.370
<b>Totaal</b>	<b>252.944</b>	<b>259.476</b>	<b>512.420</b>

2.3	Langlopende schulden	Mutaties 2018			
		Stand per 1-1-2018	Verstrekte leningen	Aflossingen	Stand per 31-12-2018
2.3.5	<i>Overige langlopende schulden</i>				
	Greenfund Holland	60.350	-	7.480	52.870
	<b>Totaal langlopende schulden</b>	<b>60.350</b>	<b>-</b>	<b>7.480</b>	<b>52.870</b>

2.4	Kortlopende schulden	31-12-2018	31-12-2017
2.4.2	Vooruitgefactureerde en -ontvangen termijnen OHW	95.460	22.600
2.4.3	Crediteuren	157.080	199.370
2.4.5	Verbonden partijen	5.570	-
	Afdr. / inh. loonheffing	475.120	411.370
	Afdr. / inh. Participatiefonds	33.990	21.460
	Afdr. / inh. Vervangingsfonds	36.910	28.720
2.4.7	Belastingen en premies sociale verzekeringen	546.020	461.550
	Afdr. / inh. ABP	115.550	102.090
	Afdr. / inh. FPU	18.520	17.210
	Afdr. / inh. IP/BW	2.600	2.680
2.4.8	Schulden terzake pensioenen	136.670	121.980
	Overige kortlopende schulden	-	88.250
	Netto salarissen	4.470	11.590
	Inhouding voorschot	-	2.390
2.4.9	Overige kortlopende schulden	4.470	97.450
	Overlopende passiva	100.780	6.160
	Te betalen vakantie-uitkering	374.700	336.970
2.4.10	Overlopende passiva	475.480	343.130
	<b>Totaal kortlopende schulden</b>	<b>1.420.750</b>	<b>1.246.080</b>

De kortlopende schulden hebben per einde 2018 en 2017 een looptijd korter dan een jaar.



## **B6 Niet in de balans opgenomen verplichtingen (passief)/niet uit de balans blijvende rechten (actief)**

### **Kopieercontracten**

1. Kopieercontract Rudolf Steinerschool Haarlem - einddatum 2021 (€ 5.232)
2. Kopieercontract Adriaan Roland Holtschool Bergen - einddatum 2022 (€ 7.590)
3. Kopieercontract de Sterrenzanger Oudorp – einddatum 2022 (€ 1.656)
4. Kopieercontract Rudolf Steinerschool Alkmaar – einddatum 2019 (€ 1.394)
5. Kopieercontract Parcivalschool Hoorn – einddatum 2019 (€ 2.100)
6. Kopieercontract Vrije School Zaanstreek Zaandam – einddatum 2022 (€ 1.428)
7. Kopieercontract De Waterlandschool Purmerend – einddatum 2019 (€ 1.714)
8. Kopieercontract Vrije School Kennemerland Haarlem – einddatum 2021 (€ 6.690)
9. Kopieercontract De Meiboom Hoofddorp – einddatum 2021 (€ 1.308)
10. Kopieercontract De Toermalijn Hillegom – einddatum 2019 (€ 826)
11. Kopieercontract Vrijeschool Castricum – einddatum 2022 (€ 1.644)
12. Kopieercontract Stafbureau Ithaka – einddatum 2019 (€ 480)

### **Duurzame inzetbaarheid**

In de CAO PO 2014-2015 zijn afspraken gemaakt over de duurzame inzetbaarheid (hoofdstuk 8A) en is de BAPO-regeling vervallen. De CAO-regelingen betreffende de duurzame inzetbaarheid, geven medewerkers recht op een basisbudget van 40 uur. Daarnaast is vanaf 57 jaar het sparen van ouderenverlof mogelijk en is er sprake van een overgangsregeling BAPO voor medewerkers vanaf 56 jaar. Uit inventarisatie blijkt dat er geen medewerkers gebruik gaan maken van sparen met betrekking tot duurzame inzetbaarheid.

## B7 Toelichting op de exploitatierekening over 2018

3	Baten	Realisatie 2018	Begroting 2018	Realisatie 2017
<b>3.1</b>	<b>Rijksbijdragen OCW</b>			
3.1.1	Rijksbijdragen OCW	12.632.760	11.382.710	10.995.500
3.1.2	Overige subsidies OCW	72.640	77.140	71.150
3.1.4	Ontvangen doorbetalingen Rijksbijdragen SWV	487.540	382.570	450.350
	<b>Totaal</b>	<b>13.192.940</b>	<b>11.842.420</b>	<b>11.517.000</b>
	<i>Specificatie</i>			
<u>3.1.1</u>	<u>Rijksbijdragen OCW</u>			
	Rijksbijdragen personeel OCW	10.876.390	9.647.930	9.351.730
	Rijksbijdragen materieel OCW	1.756.370	1.734.780	1.643.770
	<b>Totaal</b>	<b>12.632.760</b>	<b>11.382.710</b>	<b>10.995.500</b>
<u>3.1.2</u>	<u>Overige subsidies OCW</u>			
	Niet-geoormerkte subsidies	72.640	77.140	71.150
	<b>Totaal</b>	<b>72.640</b>	<b>77.140</b>	<b>71.150</b>
<u>3.1.4</u>	<u>Af: Inkomensoverdrachten</u>			
	Doorbetalingen rijksbijdragen SWV	487.540	382.570	450.350
	<b>Totaal</b>	<b>487.540</b>	<b>382.570</b>	<b>450.350</b>
<b>3.2</b>	<b>Overige overheidsbijdragen en -subsidies</b>			
3.2.1	Gemeentelijke bijdragen	67.910	79.000	168.010
3.2.2	Overige overheidsbijdragen en -subsidies	-	14.050	-
	<b>Totaal</b>	<b>67.910</b>	<b>93.050</b>	<b>168.010</b>
<b>3.5</b>	<b>Overige baten</b>			
3.5.1	Verhuur	81.800	76.490	69.470
3.5.2	Detachering personeel	39.920	45.550	37.420
3.5.3	Schenking	10-	2.000	1.230
3.5.5	Ouderbijdragen	439.240	510.500	494.760
3.5.6	Overige	44.380	23.000	38.520
	<b>Totaal</b>	<b>605.330</b>	<b>657.540</b>	<b>641.400</b>
	<i>Uitsplitsing</i>			
<u>3.5.6</u>	<u>Overige</u>			
	Diversen	44.380	23.000	38.520
	<b>Totaal</b>	<b>44.380</b>	<b>23.000</b>	<b>38.520</b>

4	Lasten	Realisatie 2018	Begroting 2018	Realisatie 2017
<b>4.1</b>	<b>Personeelslasten</b>			
4.1.1	Lonen en salarissen	11.579.410	10.278.270	10.367.310
4.1.2	Overige personele lasten	631.260	477.330	584.810
4.1.3	Af: uitkeringen	615.970-	100.520-	461.290-
	<b>Totaal</b>	<b>11.594.700</b>	<b>10.655.080</b>	<b>10.490.830</b>

*Uitsplitsing*

<u>4.1.1</u>	<u>Lonen en salarissen</u>			
	Brutolonen en salarissen	8.290.230	7.296.160	7.541.090
	Sociale lasten	2.169.090	1.946.510	1.786.720
	Pensioenpremies	1.120.090	1.035.600	1.039.500
	<b>Totaal</b>	<b>11.579.410</b>	<b>10.278.270</b>	<b>10.367.310</b>

<u>4.1.2</u>	<u>Overige personele lasten</u>			
	Reiskosten (woon- werkverkeer)	41.110	34.490	46.010
	Dienstreizen	35.880	19.650	35.750
	Gratificaties	4.070	600	8.260
	Verhuiskosten	10.480	-	-
	Personeel niet in loondienst	170.170	156.290	192.240
	Vrijwilligersvergoeding	34.020	30.700	29.930
	Onderzoeken/begeleidingsdienst	5.010	8.300	1.080
	Dotatie personele voorzieningen	28.060	-	10.930
	Scholing	148.880	143.000	191.400
	Personeels- en arbeidsmarktbeleid	26.760	24.000	36.810
	Arbo-dienstverlening	51.430	39.000	37.370
	Attenties	-	200	-
	Overige	75.390	21.100	4.970-
	<b>Totaal</b>	<b>631.260</b>	<b>477.330</b>	<b>584.810</b>

Er heeft bezoldiging plaatsgevonden conform artikel 383 lid 1 BW. Voor een specificatie van het bedrag zie bijlage B11.

Gemiddeld aantal FTE's	2018	2017	2016
- Directie	11,46	11,52	11,83
- Onderwijzend Personeel	136,39	121,47	114,65
- Onderwijs Ondersteunend Personeel	21,21	21,43	22,07
	<b>169,06</b>	<b>154,42</b>	<b>148,55</b>

<b>4.2</b>	<b>Afschrijvingen</b>			
4.2.2	Gebouwen	5.890	6.250	5.830
4.2.3	Inventaris en apparatuur	111.690	103.870	100.740
4.2.5	Leermiddelen	30.310	30.830	29.380
	<b>Totaal</b>	<b>147.890</b>	<b>140.950</b>	<b>135.950</b>

<b>4.3</b>	<b>Huisvestingslasten</b>			
4.3.1	Huur	162.290	97.250	149.870
4.3.2	Huisvesting gemeente	60	-	-
4.3.3	Onderhoud	79.040	54.700	47.380
4.3.4	Energie en water	129.310	165.870	145.090
4.3.5	Schoonmaakkosten	297.600	252.850	259.250
4.3.6	Heffingen	13.610	18.800	14.020
4.3.7	Dotatie onderhoudsvoorzieningen	247.740	247.740	240.000
4.3.8	Overige huisvestingslasten	57.570	65.500	57.770
	<b>Totaal</b>	<b>987.220</b>	<b>902.710</b>	<b>913.380</b>

<b>4.4</b>	<b>Overige lasten</b>			
4.4.1	Administratie en beheerslasten	308.210	423.340	350.100
4.4.2	Inventaris en apparatuur	89.360	75.630	75.390
4.4.4	Overige	520.690	501.910	496.280
	<b>Totaal</b>	<b>918.260</b>	<b>1.000.880</b>	<b>921.770</b>

*Uitsplitsing*

<u>4.4.1</u>	<u>Administratie en beheerslasten</u>			
	Administratie- en advieskosten	167.900	161.950	163.350
	Accountantskosten *	9.260	5.300	6.720
	Kantoorbenodigdheden	10.070	9.200	13.880
	Reis- en verblijfkosten	2.490	850	1.750
	Telefoonkosten	11.610	12.750	11.830
	Portokosten	5.650	7.410	6.240
	Overige beheerslasten	99.380	215.880	146.330
	Juridische ondersteuning	1.850	10.000	-
	<b>Totaal</b>	<b>308.210</b>	<b>423.340</b>	<b>350.100</b>

\* Specificatie honorarium accountant

- Onderzoek jaarrekening	9.260	6.720	6.720
<b>Accountantskosten</b>	<b>9.260</b>	<b>6.720</b>	<b>6.720</b>

<u>4.4.2</u>	<u>Inventaris en apparatuur</u>			
	Inventaris en apparatuur	24.700	20.700	26.920
	ICT-verbruikskosten	15.320	20.050	13.760
	ICT-licenties	49.340	34.880	34.710
	<b>Totaal</b>	<b>89.360</b>	<b>75.630</b>	<b>75.390</b>

<b>4.4.4</b>	<b>Overige</b>			
	Wervingskosten	14.340	6.000	3.760
	Representatiekosten	7.390	8.400	4.980
	Schoolse activiteiten	43.500	31.250	35.050
	Muziek/Toneel/Jaarfeest	40.560	33.250	25.600
	Voeding kleuterklassen	1.490	2.800	1.670
	Klassenbudget	3.740	1.900	5.280
	Huishoudelijke uitgaven	-	500	-
	Buitenschoolse activiteiten	220	4.450	470
	PR/Schoolkrant	33.280	51.600	38.600
	Kosten TSO/BSO	190-	800	550-
	Verzekeringen	6.740	11.550	6.630
	Abonnementen	71.040	56.950	76.700
	Medezeggenschapsraad	1.320	3.450	2.520
	GMR	3.030	15.300	2.210
	Ouderraad	-	100	-
	Verbruiksmateriaal onderwijs	205.240	177.500	193.220
	Handwerkmateriaal	12.350	7.200	7.500
	Handenarbeid	4.260	3.550	2.460
	Euritmie	1.570	10.900	3.700
	IB/RT Materiaal	5.510	7.660	4.810
	Culturele vorming	-	500	-
	Kopieerkosten	65.300	66.300	81.670
	<b>Totaal</b>	<b>520.690</b>	<b>501.910</b>	<b>496.280</b>

<b>5.1</b>	<b>Financiële baten</b>			
	Rentebaten	590	50	3.140
	<b>Totaal</b>	<b>590</b>	<b>50</b>	<b>3.140</b>

<b>5.5</b>	<b>Financiële lasten</b>			
	Rente- en bankkosten	6.490	-	5.520
	<b>Totaal</b>	<b>6.490</b>	<b>-</b>	<b>5.520</b>

## B8 (Voorstel) bestemming van het exploitatiesaldo

Het exploitatieresultaat over het jaar 2018 bedraagt € 212.210 positief.

Het bestuur heeft besloten het exploitatieresultaat toe te voegen aan de algemene reserve:

	Stand 1-1-2018	Bestemming resultaat	Overige mutaties	Stand 31-12-2018
Algemene Reserve	1.125.940	212.210	-	1.338.150
	<b>1.125.940</b>	<b>212.210</b>	-	<b>1.338.150</b>

## **B9 Gebeurtenissen na balansdatum**

Er hebben zich geen gebeurtenissen na balansdatum voorgedaan die aanleiding geven hier te worden vermeld.

## **B10 Overzicht verbonden partijen**

Er is géén sprake van verbonden partijen.

## B11 Wet normering bezoldiging topfunctionarissen publieke en semipublieke sector

### 1. Bezoldiging topfunctionarissen

Leidinggevende topfunctionarissen met dienstbetrekking en leidinggevende topfunctionarissen zonder dienstbetrekking vanaf de 13e maand van de functievervulling.

bedragen x € 1		R.J. vd Meijden
<b>Functiegegevens</b>		
Aanvang en einde functievervulling in 2018		01-01 31-12
Omvang dienstverband (als deeltijdfactor in fte)		0,90
Dienstbetrekking?		Ja
<b>Bezoldiging</b>		
Beloning plus belastbare onkostenvergoedingen	€	100.760,00
Beloningen betaalbaar op termijn	€	16.092,00
<i>Subtotaal</i>	€	116.852,00
Individueel toepasselijke bezoldigingsmaximum	€	119.700,00
-/- Onverschuldigd betaald en nog niet terugontvangen bedrag	€	-
<b>Totale bezoldiging</b>	€	116.852,00
Reden waarom de overschrijding al dan niet is toegestaan		0
Toelichting op de vordering wegens onverschuldigde betaling		0
<b>Gegevens 2017</b>		
bedragen x € 1		R.J. vd Meijden
<b>Functiegegevens</b>		
Aanvang en einde functievervulling in 2017		01-01 31-12
Omvang dienstverband (als deeltijdfactor in fte)		0,9000
Dienstbetrekking?		
<b>Bezoldiging</b>		
Beloning plus belastbare onkostenvergoedingen	€	99.812,14
Beloningen betaalbaar op termijn	€	15.118,32
Subtotaal	€	114.930,46
Individueel toepasselijke bezoldigingsmaximum	€	116.100,00
<b>Totale bezoldiging</b>	€	114.930,46



## 2. Bezoldiging toezichhoudende topfunctionarissen

bedragen x € 1	D. Lodewijk	A. Gottenbos	C. Portegies	N. de Schrijver	M. Fortuin
<b>Functiegegevens</b>	<b>Voorzitter</b>	<b>Lid</b>	<b>Lid</b>	<b>Lid</b>	<b>Lid</b>
Aanvang en einde functievervulling in 2018	01-01 31-12	01-01 31-12	01-01 31-12	01-01 31-12	01-01 31-12
<b>Bezoldiging</b>					
Totale bezoldiging	€ 8.336	€ 5.558	€ 5.558	€ 5.880	€ 5.558
Individueel toepasselijke bezoldigingsmaximum	€ 19.950	€ 13.300	€ 13.300	€ 13.300	€ 13.000
Reden waarom de overschrijding al dan niet is toegestaan	n.v.t.	n.v.t.	n.v.t.	n.v.t.	n.v.t.
<b>Gegevens 2017</b>					
bedragen x € 1	D. Lodewijk	A. Gottenbos	C. Portegies	N. de Schrijver	M. Fortuin
<b>Functiegegevens</b>	<b>Voorzitter</b>	<b>Lid</b>	<b>Lid</b>	<b>Lid</b>	<b>Lid</b>
Aanvang en einde functievervulling in 2017	01-01 31-12	01-01 31-12	01-01 31-12	01-01 31-12	01-01 31-12
<b>Bezoldiging</b>					
Totale bezoldiging	€ 7.889	€ 5.260	€ 5.260	€ 5.260	€ 5.260
Individueel toepasselijke bezoldigingsmaximum	€ 19.350	€ 12.900	€ 12.900	€ 12.900	€ 12.900

## **C Overige gegevens**

**C1      Controleverklaring**

## **CONTROL EVERKLARING VAN DE ONAFHANKELIJKE ACCOUNTANT**

Aan: de Raad van Toezicht van Stichting Vrijescholen Ithaka

### **VERKLARING OVER DE IN HET JAARVERSLAG OPGENOMEN JAARREKENING 2018**

#### **ONS OORDEEL**

Wij hebben de jaarrekening 2018 van Stichting Vrijescholen Ithaka te Haarlem gecontroleerd.

Naar ons oordeel:

- geeft de in het jaarverslag opgenomen jaarrekening een getrouw beeld van de grootte en de samenstelling van het vermogen van Stichting Vrijescholen Ithaka op 31 december 2018 en van het resultaat over 2018 in overeenstemming met de Regeling jaarverslaggeving onderwijs;
- zijn de in deze jaarrekening verantwoorde baten en lasten alsmede de balansmutaties over 2018 in alle van materieel belang zijnde aspecten rechtmatig tot stand gekomen in overeenstemming met de in de relevante wet- en regelgeving opgenomen bepalingen, zoals opgenomen in paragraaf 2.3.1. Referentiekader van het Onderwijs-accountantsprotocol OCW 2018.

De jaarrekening bestaat uit:

1. de balans per 31 december 2018;
2. het exploitatieoverzicht over 2018; en
3. de toelichting met een overzicht van de gehanteerde grondslagen voor financiële verslaggeving en andere toelichtingen.

#### **DE BASIS VOOR ONS OORDEEL**

Wij hebben onze controle uitgevoerd volgens het Nederlands recht, waaronder ook de Nederlandse controlestandaarden en het Onderwijsaccountantsprotocol OCW 2018 vallen. Onze verantwoordelijkheden op grond hiervan zijn beschreven in de sectie 'Onze verantwoordelijkheden voor de controle van de jaarrekening'.

Wij zijn onafhankelijk van Stichting Vrijescholen Ithaka, zoals vereist in de Verordening inzake de onafhankelijkheid van accountants bij assurance-opdrachten (ViO) en andere voor de opdracht relevante onafhankelijkheidsregels in Nederland. Verder hebben wij voldaan aan de Verordening gedrags- en beroepsregels accountants (VGBA).

Wij vinden dat de door ons verkregen controle-informatie voldoende en geschikt is als basis voor ons oordeel.

**GEEN CONTROLEWERKZAAMHEDEN VERRICHT TEN AANZIEN VAN DE ANT/CUMULATIEBEPALING VAN ARTIKEL 1.6A WNT EN ARTIKEL 5 LID 1(J) UITVOERINGSREGELING WNT**

In overeenstemming met het Controleprotocol WNT 2018 hebben wij geen controlewerkzaamheden verricht op gegevens in de WNT-verantwoording, of het ontbreken daarvan, op grond van de anticumulatiebepaling van artikel 1.6a WNT en artikel 5, lid 1 onderdeel j Uitvoeringsregeling WNT. Dit betekent dat wij niet hebben gecontroleerd of er wel of niet sprake is van een normoverschrijding door een leidinggevende topfunctionaris vanwege eventuele dienstbetrekkingen als leidinggevende topfunctionaris bij andere WNT plichtige instellingen alsmede of de in dit kader vereiste toelichting juist en volledig is.

**VERKLARING OVER DE IN HET JAARVERSLAG OPGENOMEN ANDERE INFORMATIE**

Naast de jaarrekening en onze controleverklaring daarbij, omvat het jaarverslag andere informatie, die bestaat uit:

- het bestuursverslag
- de overige gegevens.

Op grond van onderstaande werkzaamheden zijn wij van mening dat de andere informatie:

- met de jaarrekening verenigbaar is en geen materiële afwijkingen bevat;
- alle informatie bevat die op grond van de Regeling jaarverslaggeving onderwijs en paragraaf 2.2.2. Bestuursverslag van het Onderwijsaccountantsprotocol OCW 2018 is vereist.

Wij hebben de andere informatie gelezen en hebben op basis van onze kennis en ons begrip, verkregen vanuit de jaarrekeningcontrole of anderszins, overwogen of de andere informatie materiële afwijkingen bevat.

Met onze werkzaamheden hebben wij voldaan aan de vereisten in de Regeling jaarverslaggeving onderwijs, paragraaf '2.2.2. Bestuursverslag' van het Onderwijsaccountantsprotocol OCW 2018 en de Nederlandse Standaard 720. Deze werkzaamheden hebben niet dezelfde diepgang als onze controlewerkzaamheden bij de jaarrekening.

Het bestuur is verantwoordelijk voor het opstellen van de andere informatie, waaronder het bestuursverslag en de overige gegevens in overeenstemming met de Regeling jaarverslaggeving onderwijs en de overige OCW wet- en regelgeving.

## **BESCHRIJVING VAN VERANTWOORDELIJKHEDEN MET BETREKKING TOT DE JAARREKENING**

### ***VERANTWOORDELIJKHEDEN VAN HET BESTUUR EN DE RAAD VAN TOEZICHT VOOR DE JAARREKENING***

Het bestuur is verantwoordelijk voor het opmaken en getrouw weergeven van de jaarrekening, in overeenstemming met de Regeling jaarverslaggeving onderwijs. Het bestuur is ook verantwoordelijk voor het rechtmatig tot stand komen van de in de jaarrekening verantwoorde baten en lasten alsmede de balansmutaties, in overeenstemming met de in de relevante wet- en regelgeving opgenomen bepalingen. In dit kader is het bestuur tevens verantwoordelijk voor een zodanige interne beheersing die het bestuur noodzakelijk acht om het opmaken van de jaarrekening en de naleving van die relevante wet- en regelgeving mogelijk te maken zonder afwijkingen van materieel belang als gevolg van fouten of fraude.

Bij het opmaken van de jaarrekening moet het bestuur afwegen of de onderwijsinstelling in staat is om haar activiteiten in continuïteit voort te zetten. Op grond van genoemde verslaggevingsstelsel moet het bestuur de jaarrekening opmaken op basis van de continuïteitsveronderstelling, tenzij het bestuur het voornemen heeft om de onderwijsinstelling te liquideren of de activiteiten te beëindigen of als beëindiging het enige realistische alternatief is. Het bestuur moet gebeurtenissen en omstandigheden waardoor gereede twijfel zou kunnen bestaan of de onderwijsinstelling haar activiteiten in continuïteit kan voortzetten, toelichten in de jaarrekening.

De Raad van Toezicht is verantwoordelijk voor het uitoefenen van toezicht op het proces van financiële verslaggeving van de onderwijsinstelling.

### ***ONZE VERANTWOORDELIJKHEDEN VOOR DE CONTROLE VAN DE JAARREKENING***

Onze verantwoordelijkheid is het zodanig plannen en uitvoeren van een controleopdracht, dat wij daarmee voldoende en geschikte controle-informatie verkrijgen voor het door ons af te geven oordeel.

Onze controle is uitgevoerd met een hoge mate maar geen absolute mate van zekerheid waardoor het mogelijk is dat wij tijdens onze controle niet alle materiële fouten en fraude ontdekken.

Afwijkingen kunnen ontstaan als gevolg van fraude of fouten en zijn materieel indien redelijkerwijs kan worden verwacht dat deze, afzonderlijk of gezamenlijk, van invloed kunnen zijn op de economische beslissingen die gebruikers op basis van deze jaarrekening nemen. De materialiteit beïnvloedt de aard, timing en omvang van onze controlewerkzaamheden en de evaluatie van het effect van onderkende afwijkingen op ons oordeel.

Wij hebben deze accountantscontrole professioneel kritisch uitgevoerd en hebben waar relevant professionele oordeelsvorming toegepast in overeenstemming met de Nederlandse controlestandaarden, het Onderwijsaccountantsprotocol OCW 2018, ethische voorschriften en de onafhankelijkheidseisen. Onze controle bestond onder andere uit:

- het identificeren en inschatten van de risico's:
  - o dat de jaarrekening afwijkingen van materieel belang bevat als gevolg van fouten of fraude;
  - o van het niet rechtmatig tot stand komen van baten en lasten alsmede de balansmutaties, die van materieel belang zijn;het in reactie op deze risico's bepalen en uitvoeren van controlewerkzaamheden en het verkrijgen van controle-informatie die voldoende en geschikt is als basis voor ons oordeel. Bij fraude is het risico dat een afwijking van materieel belang niet ontdekt wordt groter dan bij fouten. Bij fraude kan sprake zijn van samenspanning, valsheid in geschrifte, het opzettelijk nalaten transacties vast te leggen, het opzettelijk verkeerd voorstellen van zaken of het doorbreken van de interne beheersing;
- het verkrijgen van inzicht in de interne beheersing die relevant is voor de controle met als doel controlewerkzaamheden te selecteren die passend zijn in de omstandigheden. Deze werkzaamheden hebben niet als doel om een oordeel uit te spreken over de effectiviteit van de interne beheersing van de onderwijsinstelling;
- het evalueren van de geschiktheid van de gebruikte grondslagen voor financiële verslaggeving, de gebruikte financiële rechtmatigheidscriteria en het evalueren van de redelijkheid van schattingen door het bestuur en de toelichtingen die daarover in de jaarrekening staan;
- het vaststellen dat de door het bestuur gehanteerde continuïteitsveronderstelling aanvaardbaar is. Tevens het op basis van de verkregen controle-informatie vaststellen of er gebeurtenissen en omstandigheden zijn waardoor gereede twijfel zou kunnen bestaan of de onderwijsinstelling haar activiteiten in continuïteit kan voortzetten. Als wij concluderen dat er een onzekerheid van materieel belang bestaat, zijn wij verplicht om aandacht in onze controleverklaring te vestigen op de relevante gerelateerde toelichtingen in de jaarrekening. Als de toelichtingen inadequaat zijn, moeten wij onze verklaring aanpassen. Onze conclusies zijn gebaseerd op de controle-informatie die verkregen is tot de datum van onze controleverklaring. Toekomstige gebeurtenissen of omstandigheden kunnen er echter toe leiden dat een instelling haar continuïteit niet langer kan handhaven;
- het evalueren van de presentatie, structuur en inhoud van de jaarrekening en de daarin opgenomen toelichtingen; en
- het evalueren of de jaarrekening een getrouw beeld geeft van de onderliggende transacties en gebeurtenissen en of de in deze jaarrekening verantwoorde baten en lasten alsmede de balansmutaties in alle van materieel belang zijnde aspecten rechtmatig tot stand zijn gekomen.



Wij communiceren met het de Raad van Toezicht onder andere over de geplande reikwijdte en timing van de controle en over de significante bevindingen die uit onze controle naar voren zijn gekomen, waaronder eventuele significante tekortkomingen in de interne beheersing.

Enschede, 4 juni 2019

**MAZARS TKH N.V.**

WAS GETEKEND

G.J.H. Oude Voshaar RA